

Situation des nappes souterraines au 15 décembre 2017

**Précipitations automnales assez peu abondantes
Situation variable des nappes souterraines avec une tendance à
rester sous les moyennes et localement, quelques cas de déficit
prononcé**

La situation est encore souvent sous la moyenne pour les aquifères sarthois. Cet état « moyen-bas », en amélioration pourra être complètement récupéré à la condition des bonnes quantités de précipitations d'ici au mois de mai 2018.

Après un important déficit de la recharge hivernale 2016/2017 et des épisodes de canicule alternés avec des orages cet été, l'automne n'a pas apporté de grandes quantités de précipitations dans la région.

Le déficit sur les nappes libres reste d'actualité, avec cependant un arrêt du tarissement. Les pluies d'automne ont rechargé les sols et l'infiltration a repris. Cela se traduit au niveau des nappes proches de la surface par un assez timide infléchissement à la hausse des niveaux piézométriques.

Pour les nappes libres à faible profondeur :

La situation est généralement sous la moyenne de saison. Le tarissement a été important et prolongé cette année ; au-delà de la triennale sèche au Mans. On atteint parfois pour le Cénomaniens à l'Est du Mans ou le Turonien au Lude la vicennale sèche et donc les minima connus depuis 25 ans.

L'état général des nappes libres (du Primaire, du Bajo-Bathonien, de l'Oxfordien, du Cénomaniens ...) reste donc encore assez bas à très bas pour la saison. Le piézomètre de Rouessé-Vassé en bordure Ouest du Département ou ceux d'Allonnes et de Savigné-l'Évêque proches du Mans sont très représentatifs pour la Sarthe avec des niveaux qui fluctuent entre la triennale sèche et le minimum connu ; l'impact sur les nappes des pluies de septembre à novembre 2017 reste faible pour l'instant mais s'amorce. Les premiers signes d'infiltration sont visibles.

Pour les nappes captives (isolées sous une couche étanche) ou semi-captives (nappe de second niveau avec un aquifère au dessus qui l'alimente par drainance) :

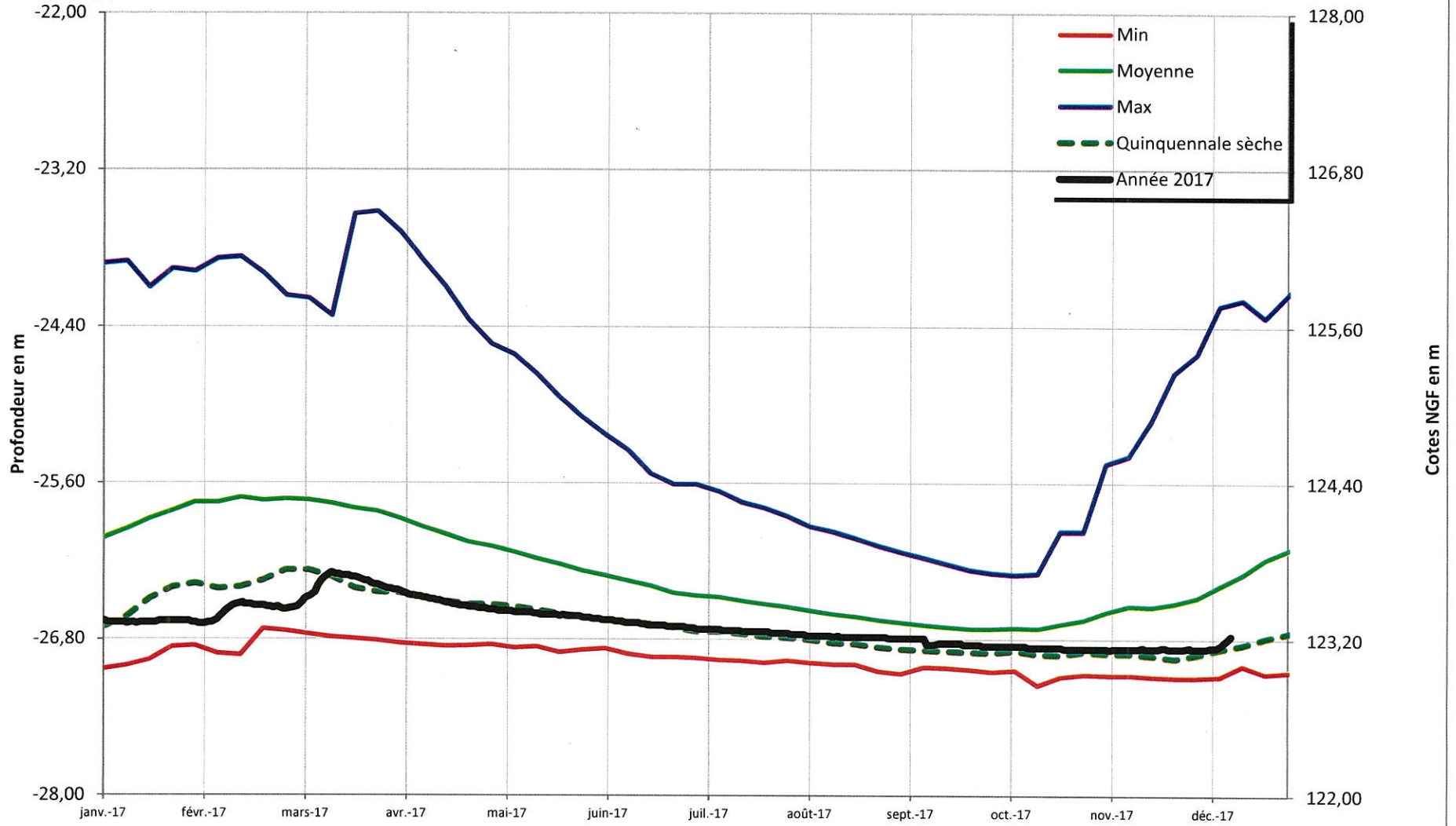
Ces nappes profondes ont des situations moins variables depuis cet été où les pompages ont été d'intensité moyenne. Un secteur a été préservé cette année : le Sud du Département (Le Lude / Chenu / Forêt de Bercé pour la partie nappe du Cénomanién). Pour l'Oxfordien, le niveau de sollicitation a souvent été assez fort au printemps 2017 mais des pluies modérées et assez régulières depuis le mois de Mai ont permis ensuite un recours moyen aux pompages d'irrigation par nappe profonde. (exemple : à Duneau & Le Luart à l'Est du Département).

Souvent pour ces nappes captives, le niveau actuel est de « voisin de la moyenne » à « autour de la période sèche de retour 5 ans ».

La sécheresse hivernale 2016/2017 a donc un impact encore important sur les réserves en eau souterraine. La géologie variée et des précipitations inégalement réparties sur le Département cette année induisent des situations différentes entre le Sud de la Sarthe pour le Cénomanién préservé et la partie affleurante au Nord d'Ecommoy au déficit plus prononcé.

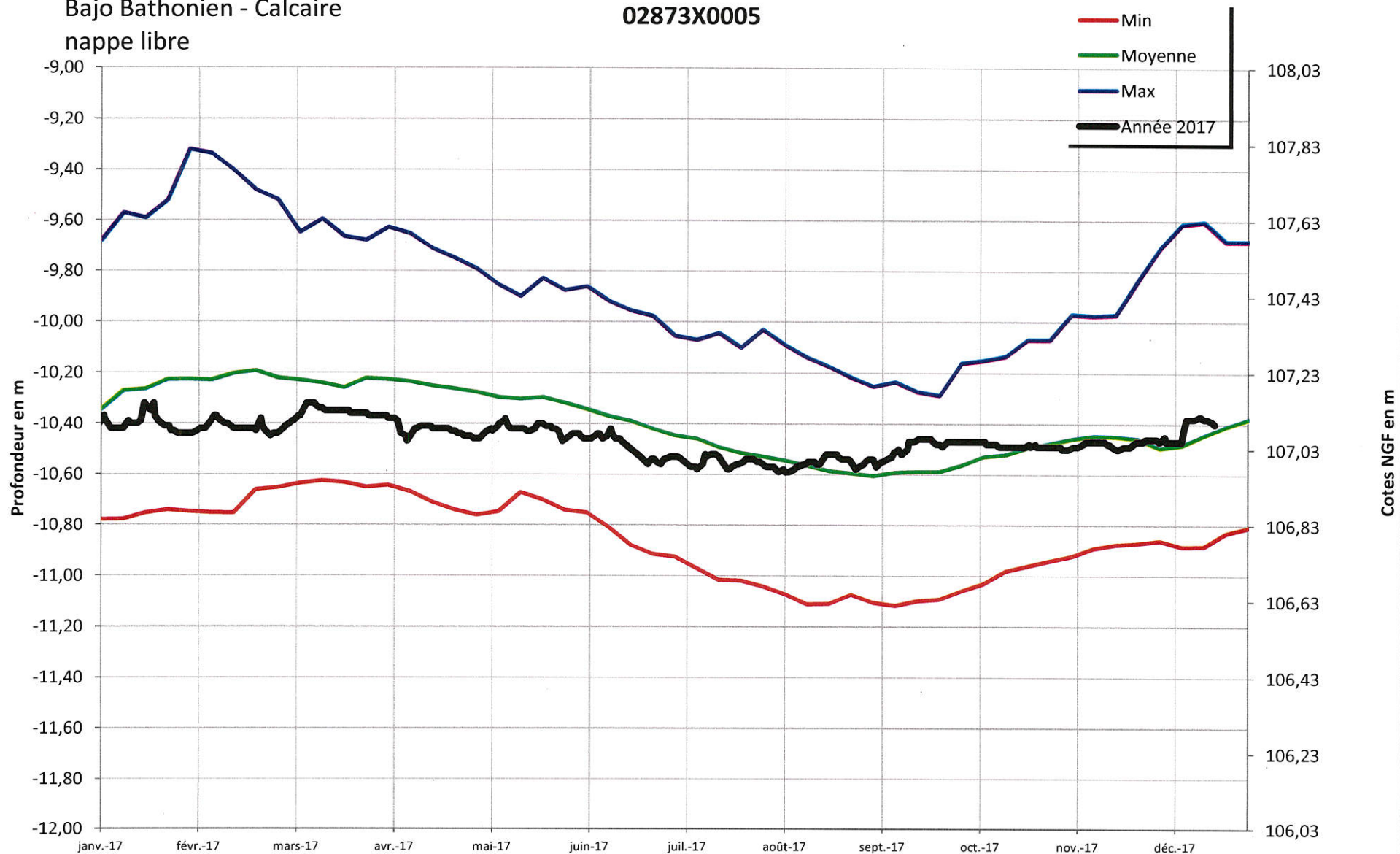
ROUESSE-VASSE - LA TOUCHE
03213X0011

Socle - aquifère du Primaire
nappe libre



SAINT-REMY-DU-VAL - PENVERT 02873X0005

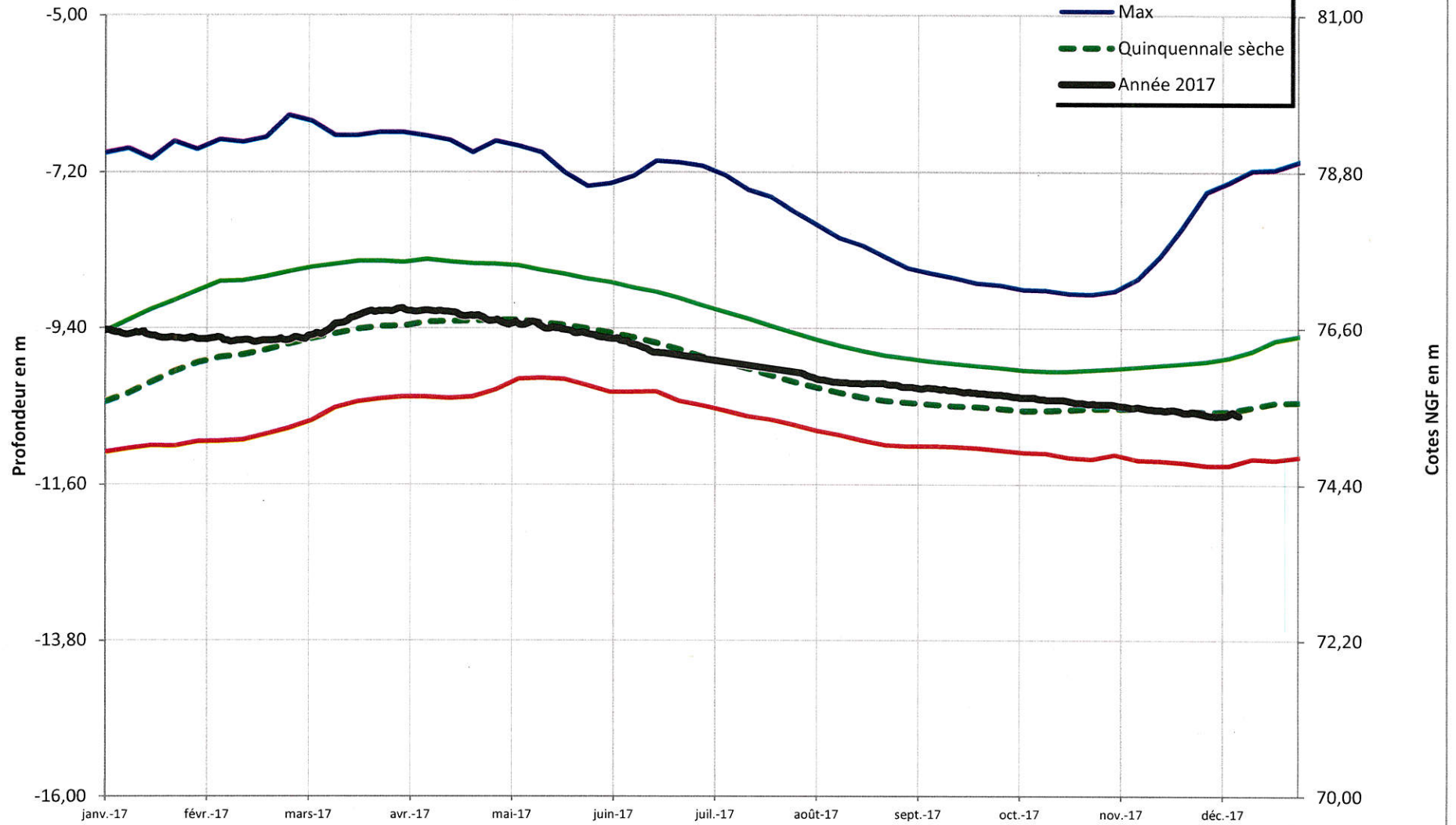
Bajo Bathonien - Calcaire
nappe libre



Tertiaire - Calcaires Nappe libre

LIGRON - LE BUISSON
03928X0026

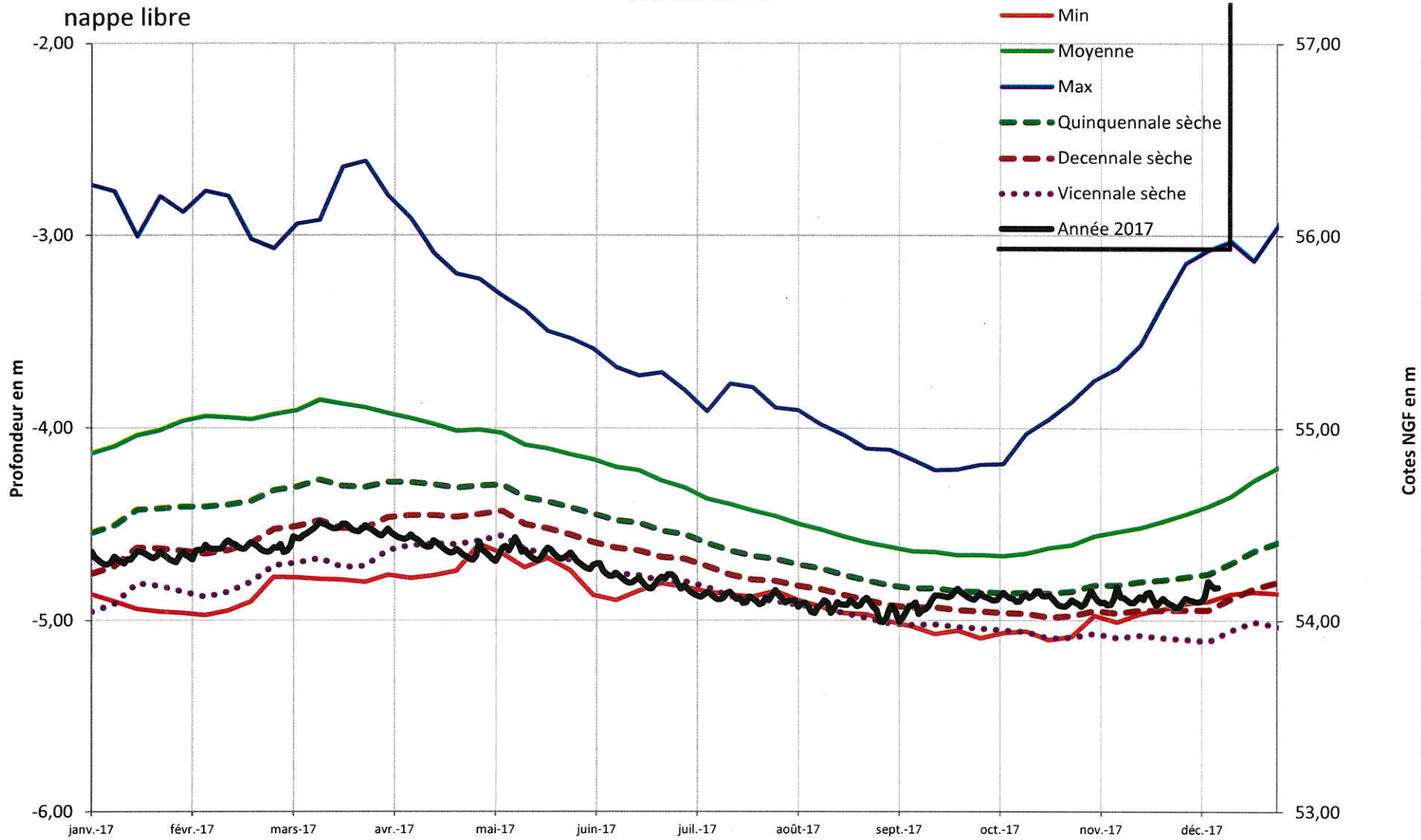
- Min
- Moyenne
- Max
- Quinquennale sèche
- Année 2017



SAVIGNE-L'EVEQUE - TERRAIN DE SPORT

03228X0048

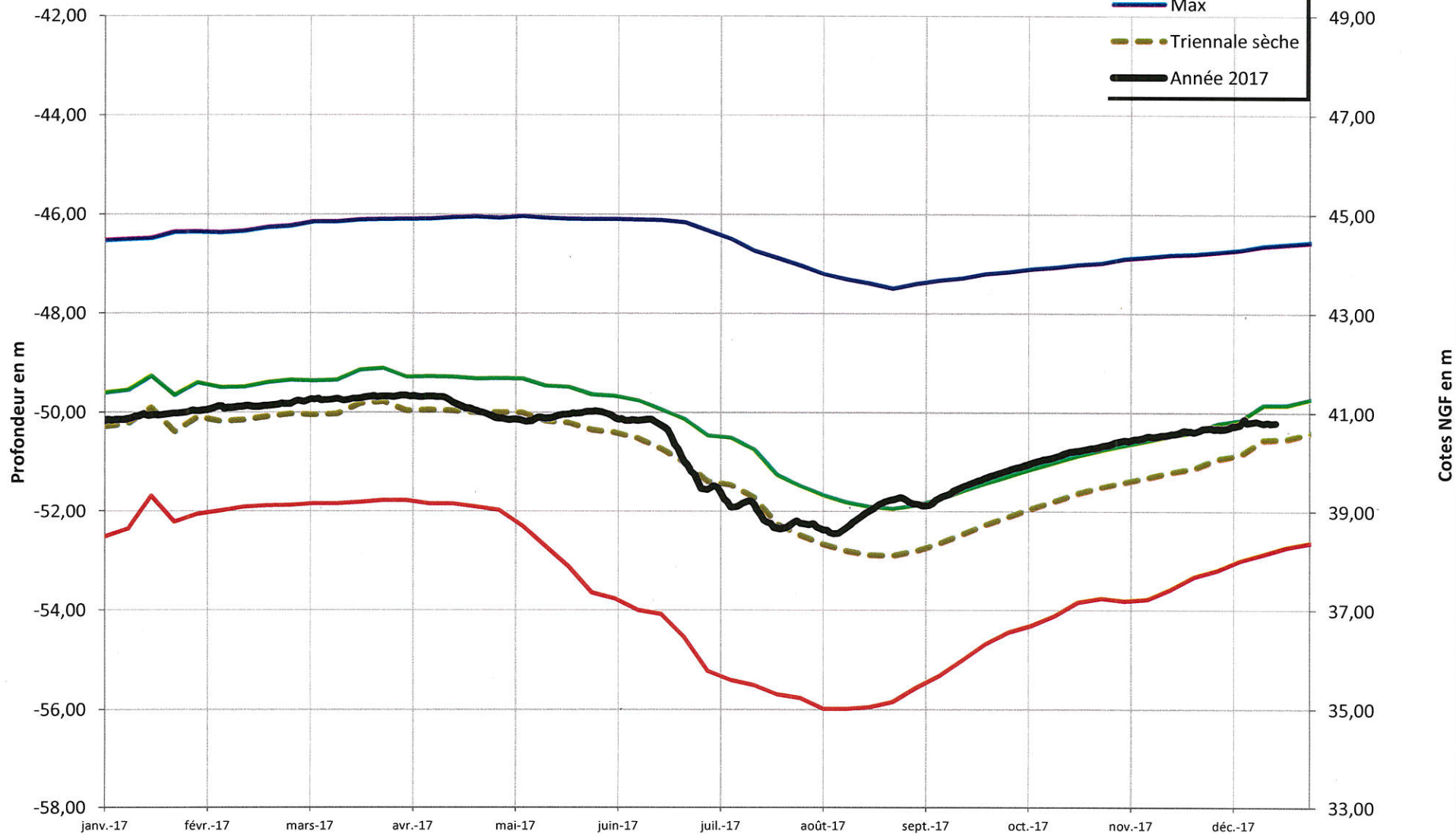
Cénomaniens - Sables
nappe libre



Cénomaniens - Semi-captif

LUDE(LE) - BOIS DE NEULLAY 04253X0549

- Min
- Moyenne
- Max
- Triennale sèche
- Année 2017

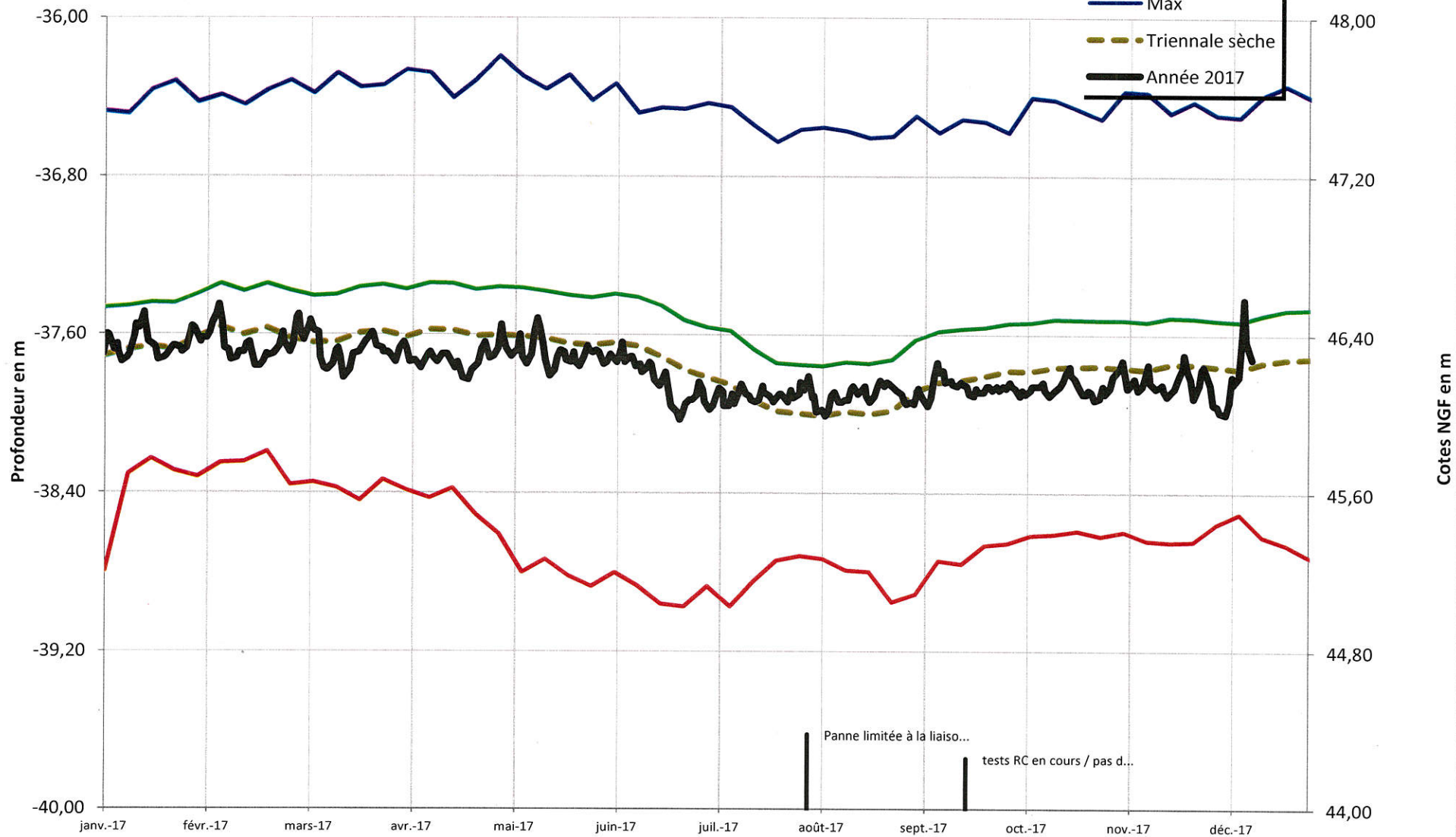


Cénomaniens - Semi-captif

CERANS-FOULLETOURTE - LE GRAND LIVERNOIS

03932X0046

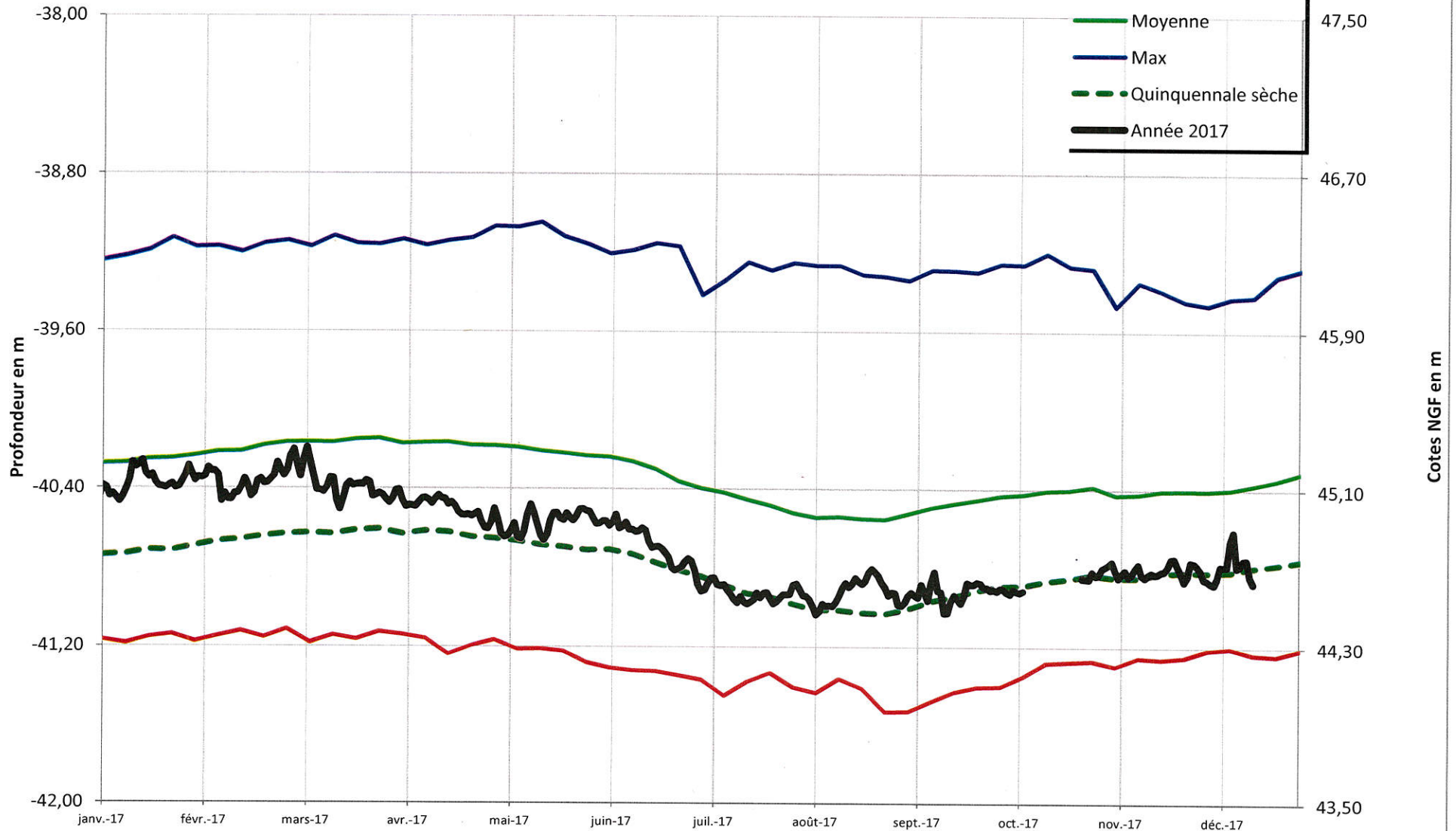
- Min
- Moyenne
- Max
- Triennale sèche
- Année 2017



Cénomaniens - Semi-captif

MANSIGNE - BOIS DE FAY 03936X0056

- Min
- Moyenne
- Max
- Quinquennale sèche
- Année 2017



jurassique supérieur - captif

LUART(LE) - LA CROIX DU PIN
03237X0021

- Min
- Moyenne
- Max
- Quinquennale sèche
- Année 2017

