

OCT. 2007 / N°101

# LA SARTHE

Le magazine du Conseil général

## Économie

Nouveau siège MMA

## Environnement

Enfouissement des réseaux

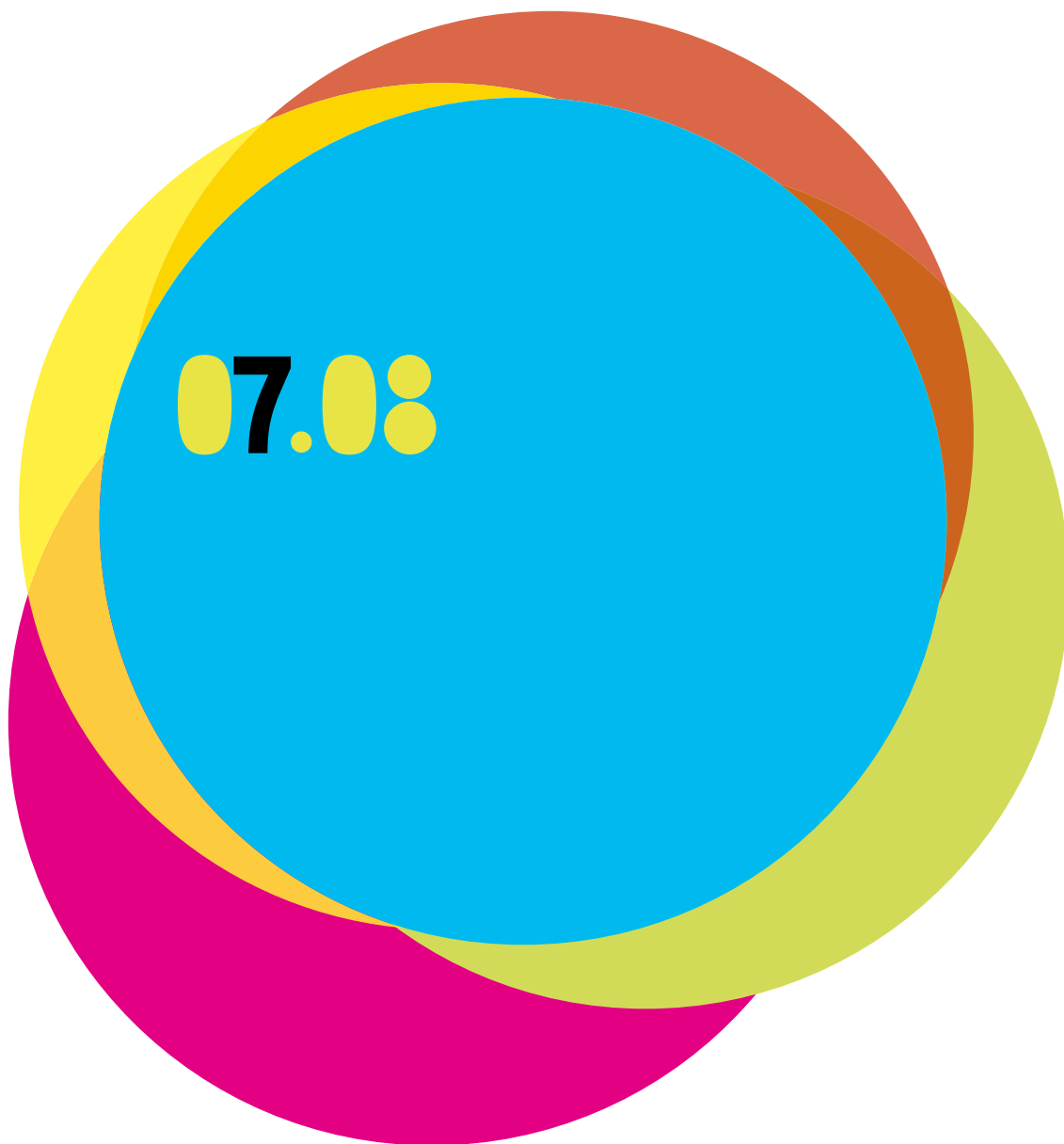
## Social

L'UDAP vous accueille



Conseil général  
de la Sarthe

théma  
SARTHE  
LES  
COLLÈGES



# Saison musicale de l'Épau

**MARDI 16 OCTOBRE 2007** PIANOS / JEAN-FRANÇOIS HEISSER & MARIE-JOSÈPHE JUDE  
**MARDI 13 NOVEMBRE 2007** VIOLONCELLE / GARY HOFFMAN **JEUDI 6 DÉCEMBRE 2007** THE HARMONY HARMONEERS / GOSPEL **MARDI 22 JANVIER 2008** VIOLON / VIOLONCELLE / PIANO / TRIO GEORGE SAND **12-14 FÉVRIER 2008** QUINTETTE À 2 ALTOS / QUATUOR VOCE & MIGUEL DA SILVA / **MARDI 18 MARS 2008** PIANO / ABDEL RAHMAN EL BACHA

Renseignements  
02 43 27 40 60  
[www.centre-culturel-de-la-sarthe.com](http://www.centre-culturel-de-la-sarthe.com)



## Avec la construction de l'I.U.F.M. le Conseil général confirme l'éducation comme une priorité

Par la force de son engagement en faveur de la modernisation des collèges et de son implication dans le développement de l'Université du Maine et des écoles d'ingénieurs présentes dans la Sarthe, le Conseil général avait déjà démontré l'ampleur de son investissement pour l'éducation. Chaque année le Département dépense ainsi en moyenne 15 M€ pour que les élèves et les étudiants sarthois disposent d'infrastructures et d'équipements sans cesse améliorés.



C'est au nom de cette priorité affichée avec constance que la collectivité départementale a décidé d'assurer le pilotage de la construction du nouvel Institut Universitaire de Formation des Maîtres. Si les élèves doivent trouver dans leur établissement les moyens de leur épanouissement au cours de leurs études, il est tout aussi essentiel que ceux qui sont appelés à leur transmettre leur savoir puissent recevoir une formation dans les meilleures conditions de travail. Les locaux actuellement occupés par l'I.U.F.M. qui datent du XIX<sup>ème</sup>

siècle laisseront ainsi la place à un outil de travail moderne offrant aux futurs enseignants un environnement tourné vers l'avenir. La livraison de cet ensemble

situé sur le campus de l'Université du Maine, résolument contemporain dans sa conception architecturale, est prévue pour la fin de l'année 2008. Si le Département supporte plus de 60 % du montant de l'investissement, l'opération n'aurait toutefois pas été possible sans la participation de l'Etat (2,32 M€), de la Région (2,08 M€) et de Le

Mans Métropole (0,56 M€).

Un nouvel I.U.F.M. c'est aussi un signal fort à l'égard de tous ceux qui seront appelés à instruire et éduquer les générations nouvelles au moment même où l'Etat affiche comme une nécessité absolue de revaloriser la profession d'enseignant qui n'est pas un métier comme les autres. Cette heureuse coïncidence confirme la volonté de l'ensemble des acteurs publics à promouvoir et garantir une éducation de qualité qui passe elle-même par la reconnaissance de la qualité des formateurs.

**Roland du Luart**

*Vice-Président du Sénat*

*Président du Conseil général de la Sarthe*

Santé et alimentation

# La santé se joue-t-elle dans notre assiette ?



3 JOURS DE DÉBATS  
**19·20·21**  
octobre 2007

**LE MANS PALAIS  
DES CONGRÈS ET  
DE LA CULTURE**

[www.forumsanteactive.com](http://www.forumsanteactive.com)

**ÉCONOMIE**

page 6

Ouest Park à Sablé

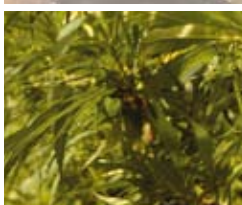
page 8

Nouveau siège MMA

**VOIRIE**

page 9

Nouvelle route à Cherré

**ENVIRONNEMENT**

page 11

Enfouissement des réseaux

**" THÉMA :  
LES COLLÈGES... "**

Encart central

**VIE DES CANTONS**

page 16

**PETITES NOUVELLES**

page 20

**SPORTS**

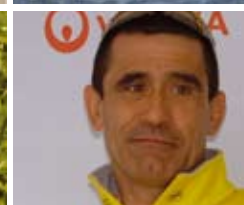
page 24

Le bateau Sarthe victorieux

page 25

Triathlon handisport :  
les Sarthois au top**AGRICULTURE**

page 13

Le chanvre :  
les nouvelles vertus**CULTURE**

page 27

Asnières-sur-Vègre

page 29

Exposition aux archives  
départementalesConseil général  
de la Sarthe**LA SARTHE**

Le magazine d'information du

Conseil général de la Sarthe

Hôtel du Département

72072 Le Mans cedex 9

Directeur de la publication : Roland du Luart, Codirecteur de la publication : Charles Somaré • Rédaction / Mission de l'information et de la communication • Maquette / A tribu - Le Mans • Mise en page / Mission de l'information et de la communication • Impression / IMAYE Graphic / N° ISSN : 1260-9862 / Tirage du n° 101 / Octobre 2007 / 250 000 exemplaires • Distribution / mediapost • Internet / <http://www.sarthe.com> • <http://www.cg72.fr> • N°101 OCTOBRE 2007.

## Ouest Park

# Gecina investit 70 millions d'euros

**Le géant français de l'immobilier locatif Gecina vient d'offrir un bel avenir au Parc d'Activités Départemental de Louailles-Le Bailleul, baptisé Ouest-Park. D'ici la fin de l'année 2009, le premier bâtiment d'un pôle logistique qui devrait générer à terme 450 emplois, sera opérationnel.**

Idéalement situé à proximité de l'échangeur de l'autoroute A11, sur l'axe Le Mans-Angers, Ouest Park prend date. En concurrence avec de grandes métropoles régionales comme Le Mans, Angers ou Tours, le Syndicat Mixte d'Aménagement du Parc d'Activités Départemental de Louailles-Le Bailleul, présidé par Pierre Touchard, conseiller général, a réussi à convaincre Gecina d'implanter son projet de parc logistique dans le sud du département et d'y investir 70 millions d'euros. Un beau succès pour l'ensemble des acteurs locaux, soucieux de développer cette zone d'activité qui compte déjà aujourd'hui le Pôle de Santé Sud-Sarthe et l'entreprise de cartonnage Posson. En signant l'accord qui porte sur une promesse de vente de 33 ha, le géant français de l'immobilier locatif Gecina entend rapidement faire de cette zone d'activité un pôle logistique de grande envergure avec la construction de quatre bâtiments sur une superficie globale

de 140 000 m<sup>2</sup>. " *Tous nos bâtiments seront conçus dans le respect de la future norme de Haute Qualité Environnementale* " précise Jean-Paul Deheeger, responsable du pôle logistique chez Gecina. Pour sa part, le Premier Ministre François Fillon, qui est aussi président de la Communauté de Communes du District de Sablé s'est tout naturellement félicité de cette heureuse conclusion. " *C'est un espace de développement qui est appelé à structurer à échéance de 30 ou 40 ans l'ensemble du territoire du sud-Sarthe* ".

Sur le terrain, les travaux vont démarrer l'an prochain pour une première livraison de bâtiments en 2009. Suivra alors la construction de trois autres surfaces couvertes pour offrir à ce futur pôle logistique un ensemble cohérent et dynamique dans un cadre environnemental respecté. Au total, ce sont 450 emplois, avec un recours à divers métiers, du cariste à l'informaticien, qui devraient voir le jour d'ici à cinq ans.



## Gecina en chiffres

- **chiffre d'affaires : 568 millions d'euros**

- **un patrimoine locatif divers évalué à 12 milliards d'euros comprenant : un parc de 3,1 millions m<sup>2</sup>, 17 000 appartements, 90 000 m<sup>2</sup> de surfaces hôtelières et 546 000 m<sup>2</sup> de plates-formes logistiques.**

## Parcs d'Activités Départementaux

# Une longueur d'avance

**Une étoile autoroutière à cinq branches, une situation géographique idéale, des zones accueillantes et innovantes, il n'en fallait pas plus pour que la Sarthe attire les investisseurs sur ses six grandes zones d'activités à proximité des grands axes autoroutiers.**



© Office du Tourisme de la Ferté-Bernard

A l'image de Gecina qui s'implante sur le parc d'activité départemental (PAD) de Ovest Park entre La Flèche et Sablé (Cf. article ci-contre), de plus en plus d'investisseurs choisissent ces zones d'activités positionnées stratégiquement à proximité des échangeurs autoroutiers.

Des entreprises telles que Posson Cartonages, Thiriet, Mondial Assistance ont choisi des PAD sarthois. Sur le PAD de l'Huisne Sarthoise à la Ferté-Bernard, la zone du Coutier comptant 48 ha verra se construire un nouveau bâtiment de logistique de 2600 m<sup>2</sup> alors que Cazelles, société de cartonnage, a créé 50 emplois en s'implantant en mai dernier.

Ces zones d'activités bénéficiant d'un aménagement qualitatif sont équipées en haut débit et pourraient bénéficier à terme de services aux entreprises en

développement durable. Il s'agira de réduire les coûts tout en limitant l'impact des activités sur l'environnement en gérant collectivement les énergies, les déchets et en créant des structures collectives : restaurants, crèches...

Sarthe Expansion, en collaboration avec la Chambre de Commerce et d'Industrie du Mans et de la Sarthe, a lancé un projet pilote sur le Parc d'Activités Départemental de l'Huisne Sarthoise destiné à être étendu sur la Sarthe puis régionalisé. Cette expérience porte sur une mutualisation des services entre les sociétés du parc d'activités.

Ces perspectives innovantes permettront aux entreprises de valoriser leur image tout en réalisant des économies. Des arguments de poids qui font des PAD sarthois des pôles attractifs pour le travail et la qualité de vie.



## Trans-reprise : L'idée sarthoise se régionalise

Le site [www.trans-reprise.com](http://www.trans-reprise.com) créé par Sarthe Expansion en collaboration avec la Chambre de Commerce et d'Industrie, les experts comptables, avocats et notaires sarthois permet de diffuser gratuitement, en toute confidentialité, des offres d'entreprises à céder et favoriser les rapprochements avec des repreneurs potentiels.

**Le succès de ce dispositif n'a pas tardé dans le département puisqu'une dizaine de transmissions ont pu être réalisées. Une réussite qui a permis d'envisager rapidement la régionalisation de Trans-reprise. Ainsi, les départements voisins viennent de mettre en place le même site que celui de la Sarthe pour leurs cédants et repreneurs. Louis-Jean de Nicolaÿ, président de Sarthe Expansion et de la Conférence des comités d'expansion économiques des Pays de la Loire, a donc signé la convention qui lie tous les partenaires régionaux dans la volonté de favoriser les reprises d'entreprises.**

## Une histoire liée à la Sarthe

**1828**

La Mutuelle Immobilière du Mans est créée pour assurer contre le feu

**1842**

La Mutuelle Mobilière du Mans, deuxième société, est née

**1883**

La Mutuelle Générale Française Accidents (MGFA) est créée

**1922**

Le Groupe des Mutuelles du Mans voit le jour : toutes les sociétés signent un accord de non concurrence, d'entraide et d'organisation commune de leurs agences

**1987**

Naissance du Groupe des Mutuelles du Mans Assurances

**1999**

Les Mutuelles du Mans Assurances devient MMA

**2005-2006**

MMA lance ses premiers services bancaires en septembre 2005 et Azur Assurances rejoint le Groupe MMA.

## M.M.A.

# Au rythme du TGV

**A ce jour, près de 750 personnes travaillent sur les sites de Novaxis M.M.A. au Mans. Une stratégie mûrement réfléchie du fait de la proximité de la gare et du TGV. En y inaugurant, en présence de Roland du Luart, président du Conseil général, son nouveau siège social, l'assureur sarthois confirme son choix.**

Les Mutuelles du Mans Assurances investissent depuis de nombreuses années déjà le secteur de Novaxis. De nombreux services y sont installés complétant ainsi les sites majeurs déjà existants au Mans dans le quartier de la Californie et dans le centre-ville. Au total, sur les 7 000 salariés que compte l'assureur emblématique de la Sarthe, 4 400 travaillent au Mans. Le bâtiment flambant neuf abrite le nouveau siège social avec notamment la direction générale du groupe, la direction du service de la communication, le secrétariat général, la direction des ressources humaines ou encore le secrétariat général. Les 300 personnes qui y travaillent se partagent un immeuble de six étages sur une surface au sol de 5600 m<sup>2</sup>. Des salariés qui, grâce à la proximité de l'entrée de la gare, située à une dizaine de mètres, pourront rayonner sur l'ensemble des points de chute du groupe et tout particulièrement à la gare Montparnasse à Paris où se trouvent également 200 collaborateurs.

Ce choix répond parfaitement aux souhaits du groupe qui s'efforce depuis quelques années de regrouper ses services dans des structures d'accueil aux normes en vigueur. Cette installation du siège social à Novaxis, qui compte également parmi ses nombreux occupants des

entreprises comme Smith et Nephew, Eurofil, Eurofleuret, le Centre ingénierie matériel SNCF ou le GIE Sesamvitale, renforce notablement l'activité économique de ce secteur du Mans. " Pour nous c'est important car c'est avec le renforcement de l'activité tertiaire que l'on développera l'emploi en Sarthe " devait souligner Roland du Luart, président du Conseil général, lors de l'inauguration de ce nouveau bâtiment aux côtés de Jean-Claude Boulard, maire du Mans et de nombreux dirigeants du groupe M.M.A. avec à leur tête Jean-Claude Seys, pdg, qui vient de passer le flambeau à Thierry Derez.





## Travaux en Sarthe

# Une nouvelle route à Cherré

**Pour faciliter le contournement de la Ferté-Bernard et relier plusieurs zones d'activités stratégiques, le Conseil général de la Sarthe entreprend la construction d'une voie de liaison entre la route départementale 323 (ex. RN 23) et l'entrée de l'autoroute A 11 sur la commune de Cherré.**

Pour terminer le contournement ouest de la Ferté-Bernard en reliant la route du Mans (RD 323) à la route de Vibraye (RD 1) au niveau du péage d'accès à l'autoroute A11, la nouvelle route départementale RD 316 commence à prendre forme. Ainsi les usagers venant de Mamers pourront gagner l'autoroute A11 en évitant les agglomérations de La Ferté-Bernard et de Cherré.

Cette nouvelle voie présente aussi un intérêt pour les entreprises du secteur puisqu'elle reliera plusieurs zones d'activités : la ZI de la route de Mamers, la ZA des Ajeux, celle du Coutier et l'autoroute. Son tracé prévoit d'utiliser 900 m d'anciennes pistes de l'aérodrome, ce qui limitera l'impact de sa construction sur l'environnement.

Ces opérations entièrement à la charge du Conseil général de la Sarthe coûteront 7,1 M€ pour la création de 4,2 Km de route départementale. L'ouverture de la première tranche de 1 km entre le giratoire de l'autoroute et le carrefour de la RD 98 est prévue dès novembre prochain.

### Quelques chantiers routiers de l'automne :

- RD 166 bis à Saint Patern : Création d'une voie nouvelle (1,3 km) entre le Hameau de Saint-Gilles et la RD 19 (route d'Ancinnes) avec réalisation d'un rond-point à la nouvelle intersection. Début des travaux mi-septembre pour 6 mois.
- RD 3 Entre Mamers et Blèves : Réalisation d'un tapis d'enrobé sur 320 m à partir du giratoire de l'hôpital à Mamers en direction de Marollette. Les travaux, commencés la dernière semaine de septembre, se poursuivront pendant 5 mois au nord de Marollette sur 1300 m.
- RD 357 à Bouloire : Aménagement d'un carrefour giratoire sur la RD 357 (ex RN 157) en remplacement du carrefour à feux (côté Saint-Calais) et construction d'une voie nouvelle afin de supprimer le carrefour avec la route de Coudrecieux (RD 72). Ces travaux d'aménagements urbains ont commencé mi-septembre 2007, pour une durée de 5 mois.



## Déviation de Saint-Calais : la concertation

Le Conseil général travaille actuellement aux études d'avant-projet de la future déviation de Saint-Calais. Ces études permettront d'arrêter le tracé en vue de l'enquête d'utilité publique. Dans ce cadre, le Conseil général souhaite associer le public à travers une concertation formalisée. Elle permettra d'analyser et de comparer les différentes variantes proposées pour le tracé de la déviation.

Ainsi, une réunion publique aura lieu à Saint-Calais vendredi 5 octobre à 20h et les éléments de concertation (description du projet et des différentes variantes) seront exposés dans les mairies de Saint-Calais (1 mois), Montaille et Conflans-sur-Anille (2 semaines) avec des cahiers d'observations du 8 octobre au 9 novembre. Un bilan sera rédigé et soumis à l'avis des communes concernées. Il permettra d'adapter le projet, qui sera soumis ensuite à une enquête d'utilité publique.

## Education à l'environnement

Du 29 au 31 octobre auront lieu au Mans, les 9<sup>e</sup> rencontres régionales d'éducation à l'environnement, sur le thème " Des actions concrètes vers un développement durable ".

Cette année, ces rencontres sont organisées dans le département par Sarthe Educ'Environnement, l'Arche de la Nature et le Centre permanent d'initiatives pour l'environnement (CPIE) des Vallées de la Sarthe et du Loir. Le but de cette manifestation est de rassembler les acteurs impliqués dans l'éducation à l'environnement de la région pour échanger réflexions, pratiques et expériences pédagogiques autour de divers thèmes. La conférence du lundi 29 octobre à 20h30 et les tables rondes du mercredi 31 octobre après-midi sur le développement durable sont ouvertes au grand public à l'Abbaye de l'Epau.

Détails du programme et inscriptions auprès de : GRAINE Pays de la Loire  
Tel/Fax : 02 40 94 83 51  
Courriel : [graine2@wanadoo.fr](mailto:graine2@wanadoo.fr)  
Site : [www.graine-pdl.org](http://www.graine-pdl.org)

LA SARTHE

## Imprimerie ITF

# La chasse aux déchets

**De l'ancien bâtiment aux nouveaux locaux, il n'y a que la rue à traverser. Pourtant c'est un bond de géant que vient de réaliser l'imprimerie ITF en se dotant d'un bâtiment adapté aux besoins croissants de l'entreprise et qui prend un soin tout particulier à préserver la qualité de son environnement.**

La protection de l'environnement est devenue un enjeu pour toutes les entreprises. Manipulant un grand nombre de produits toxiques, l'imprimerie ITF, installée à Mulsanne, prend le problème à bras le corps. En s'offrant un nouveau bâtiment flambant neuf qui répond parfaitement aux exigences du métier mais aussi aux contraintes environnementales, Raymond Fouquet entend bien mener la chasse aux déchets dans son entreprise qui emploie une cinquantaine de personnes.

" Nous manipulons un grand nombre de produits dont les déchets nécessitent des traitements particuliers. Nous avons donc mis en place des systèmes de récupération de déchets très performants " confie Raymond Fouquet, avant de rappeler : " nous traitons 20 tonnes de déchets de papiers triés en interne et recyclons par mois 1 500 pots d'encre à base végétale ". En réalité, il n'existe pas un seul produit qui ne soit pas directement ou indirectement retraité chez ITF, qui a fait de la protection de l'environnement l'un de ses credo sur son nouveau site de production. Dans les ateliers, les machines sont désormais dotées d'extincteurs d'air qui absorbent efficacement les poussières nuisantes pour le personnel qui ne craint plus l'écho métallique des machines offset

grâce à l'ingénieuse architecture du bâtiment et son imposante charpente en bois. Enfin, précurseur en matière de développement durable, c'est ITF qui a proposé le premier à sa clientèle du papier recyclé entièrement fabriqué en Sarthe.

Aujourd'hui, l'imprimeur de Mulsanne s'engage sur une nouvelle étape où la qualité et la créativité de son activité s'harmonisent également avec son environnement.

### •• en bref :

ITF c'est près de cinquante salariés qui travaillent sur un site d'une surface couverte de 4200 m<sup>2</sup> à Mulsanne.

Le coût des travaux s'élève à 4 millions d'euros en comptant l'investissement des nouvelles machines. Le Conseil général a accordé une subvention de 123 000 euros. En retour, l'entreprise s'est engagée à créer dix emplois nouveaux.



## Enfouissement des réseaux

# 700 chantiers depuis 15 ans

**Dans les communes et sur les sites touristiques de la Sarthe, la mise en souterrain des réseaux électriques et téléphoniques est réalisée par le Conseil général. Ces importants efforts contribuent à valoriser l'environnement visuel des centres bourgs et des sites remarquables.**



Depuis 1990, le Conseil général de la Sarthe poursuit la mise en souterrain du réseau électrique départemental grâce à une convention initiée avec Electricité de France. Le Département a très vite associé France Télécom pour procéder aux effacements du réseau téléphonique en même temps que ceux de l'électricité. Désormais maître d'ouvrage et maître d'oeuvre, le Conseil général réalise et finance avec les communes environ 70 projets de valorisation par an. En une quinzaine d'années, 290 municipalités sarthoises ont bénéficié d'une ou plusieurs opérations, soit 700 chantiers depuis la première convention.

En 2007, 13 M€ sont engagés pour 80 réalisations.

Ces opérations, justifiées par des raisons techniques et environnementales, consistent à enfouir les câbles aériens, supprimer les poteaux et les cabines de transformation disgracieuses. Elles rafraîchissent l'image de l'espace public que représente un centre bourg.

Les mairies en profitent généralement pour aménager ou transformer leurs places principales et investir dans un nouveau système d'éclairage. L'activité économique locale et de nombreux emplois dans le secteur du bâtiment et des travaux publics s'en trouvent ainsi favorisés.



**Effacement des réseaux et développement durable**

- **Recyclage des matériaux de chantier**

Le Conseil général impose désormais aux entreprises qui réalisent les travaux d'enfouissement des réseaux de recycler un tiers de leurs déblais de chantiers. Dans quatre ans, elles devront en réutiliser 60 %. Les prélèvements en carrière et le transport occasionné sont ainsi fortement réduits, ce qui présente un intérêt majeur pour l'environnement.

- **Insertion professionnelle**

Le Département incite également ses entreprises prestataires à embaucher des personnes en réinsertion professionnelle grâce au dispositif du Revenu Minimum d'Activité. Depuis le début de l'année, sept nouveaux travailleurs ont ainsi pu être embauchés.

## Le Conseil général à vos côtés

# Trois Maisons de l'emploi en Sarthe

**Il existe en Sarthe trois Maisons de l'Emploi ouvertes depuis octobre 2006. Les demandeurs d'emploi, les salariés et les entreprises peuvent y retrouver au plus près de chez eux les services publics liés à l'emploi, réunis en un seul et même lieu.**

### Conseil général de la Sarthe

Hôtel du Département  
72072 Le Mans cedex 9  
<http://www.sarthe.com>  
<http://www.cg72.fr>

Pour contacter nos services :

Téléphone :  
02 43 54 72 72

Courriel :  
[contact@sarthe.com](mailto:contact@sarthe.com)  
ou [contact@cg72.fr](mailto:contact@cg72.fr)

### Changement d'adresse :

**Le Service Emploi et Insertion du Conseil général a déménagé**

**Nouvelle adresse :**  
**1 rue des Résistants Internés**  
**72000 Le Mans**

Tél : 02.43.50.66.00  
Fax : 02.43.50.66.29

### Pour quoi faire ?

- Accueil, orientation, formation et insertion des demandeurs d'emploi ;
- Analyse du marché économique local pour une meilleure évaluation des besoins en terme de formation ;
- Rendre plus facile la création et la reprise d'entreprises ;
- Réunir toutes les données sur l'emploi.

### Pour qui ?

Demandeurs d'emploi, bénéficiaires des minima sociaux mais aussi employés, employeurs, artisans ou commerçants envisageant de céder leur affaire

### Des hommes et des femmes au service de l'emploi

Ces maisons sont des associations dont les membres sont le Département, l'Etat et le service public de l'emploi (A.N.P.E., Assedic). La Région et les communautés de communes peuvent également participer à ce regroupement. Les acteurs locaux de la politique économique, et de l'emploi et de la formation professionnelle agréés sont aussi partenaires associés (A.F.P.A.).

### Les Maisons de l'emploi en Sarthe :

#### • MDE Le Mans Métropole-Pays du Mans

Place des Sablons  
Immeuble de l'Abbaye  
72100 LE MANS  
Tel. : 02 43 84 90 92  
Fax : 02 43 84 90 95

Ouvert au public : du lundi au vendredi de 9h à 17h (sauf mardi matin)

#### • MDE Sarthe Nord

59 Avenue de la République  
72400 LA FERTE BERNARD  
Tel. : 02 43 93 66 42  
Fax : 02 43 93 56 49  
[mde.sarthenord@orange.fr](mailto:mde.sarthenord@orange.fr)

Ouvert au public : lundi de 8h45 à 17h45, mardi, mercredi et jeudi de 8h45 à 12h15 et de 13h45 à 17h45.

#### • MDE Sarthe Sud

Z-A la Martinière  
72300 SABLE SUR SARTHE  
Tel. : 02 43 92 67 10  
Fax : 02 43 92 73 44  
[mde.sarthesud@orange.fr](mailto:mde.sarthesud@orange.fr)

Ouvert au public : lundi, mardi, jeudi de 9h à 12h30 et de 13h45 à 17h45, mercredi et vendredi de 9h à 12h30.

## Filière environnementale

# Les nouvelles vertus du chanvre

**Culture ancestrale, le chanvre revient en force grâce à ses nombreux atouts en termes d'environnement, de débouchés et de facilité de production. La Sarthe, où est implantée la Fédération nationale des Producteurs de Chanvre, fait figure de pôle majeur pour toute la filière.**



C'était une des productions majeures en Sarthe comme en France jusqu'en 1850. Le chanvre est passé aux oubliettes jusqu'aux années 60 où ses vertus ont ramené sa production dans l'air du temps.

En effet, le chanvre, cultivé pour ses fibres et la chènevotte (bois), fait figure de production écologique et responsable. Sa culture est respectueuse de l'environnement et diminue les gaz à effet de serre. Elle offre plusieurs possibilités de débouchés : la papeterie, le bâtiment, la plasturgie, l'alimentation et de plus en plus les énergies.

Dans le bâtiment, le "béton-chanvre" à base de chènevottes est reconnu pour ses qualités en terme d'isolation et de gain de consommation d'énergie. La filière chanvrière voit également son avenir sur le marché de la production d'énergie verte, la biomasse (énergie

générée en brûlant), grâce à sa flexibilité et sa croissance possible partout en Europe.

Deux tiers du chanvre européen sont cultivés en France, soit 10 000 ha. La Sarthe, où siège la majeure partie des organismes nationaux, est le bassin majeur de production devant quatre autres pôles importants. 200 producteurs cultivent jusqu'à 1500 ha dans le département. Les agriculteurs sarthois fournissent l'une des plus grosses usines de transformation basée à Spay, PDM industrie. Les producteurs sarthois parient sur une forte expansion de leur bassin dans les années à venir sous couvert de la fin de la crise céréalière qui les impacte également.

Le chanvre retrouve une place de choix dans les cultures françaises et la Sarthe y contribue largement.



## La culture du chanvre respecte l'environnement

- Elle ne nécessite pas beaucoup d'engrais et de produits chimiques
- Elle n'a pas besoin d'être arrosée
- Elle aère le sol grâce à ses racines profondes et denses.

## Le chanvre, ce n'est pas du cannabis

Il s'agit de deux sous-espèces différentes. Régi par la réglementation nationale et européenne, le chanvre ne contient pas l'élément "drogue" du cannabis, le tétrahydrocannabinol (THC).

## Accueil des majeurs protégés

# Un nouveau local

**Soutenir à bout de bras des personnes vulnérables, mais aussi les contraindre à être contrôlées dans leur vie quotidienne, dans leurs décisions, voire à agir en leur propre nom figurent parmi les missions confiées à l'Union Départementale des Associations Familiales de la Sarthe qui vient de prendre possession de ses nouveaux locaux au Mans.**



### • Renseignements :

**U.D.A.F.**  
**41 Place des Sablons**  
**72019 Le Mans Cedex 2**  
**02 43 61 47 40**

**E-mail :**  
**[institution@udaf72.fr](mailto:institution@udaf72.fr)**

L'activité croissante de l'UDAF dans le département exigeait un lieu d'accueil adapté à ses besoins. C'est désormais chose faite à la grande satisfaction de Geneviève Coutable, la présidente de l'antenne sarthoise de cette institution qui en compte une centaine sur l'ensemble du territoire national.

Dans le quotidien, les interventions de l'association sont assurées par des tuteurs qui sillonnent le département pour rencontrer régulièrement ces personnes fragilisées mais aussi à l'accueil de l'UDAF ou dans les permanences décentralisées. Un métier difficile qui doit se mouvoir dans des équilibres aux frontières impossibles. *“ Tuteur dans notre institution, c'est*

*prendre en charge des personnes isolées, démunies, parfois sans ressources, malades, dont les facultés sont altérées ou qui présentent des troubles du comportement ”* rappelle avec respect la responsable de l'Union Départementale des Associations Familiales.

La mise à disposition de ce nouveau local devenait urgente. Inauguré par Roland du Luart, président du Conseil général, Michel Camux, préfet et Jean-Claude Boulard, maire du Mans, le centre d'accueil principal refait à neuf, dont bénéficie désormais l'UDAF au Mans, répond parfaitement à ses besoins. Financé avec l'aide du Conseil général, la ville du Mans et l'Etat, le coût des travaux s'élève à 413 446 €.

## Centre social Laigné/Saint-Gervais

# L'écoute en milieu rural

**La solitude, la maladie, la séparation, la dépression ou encore le mal-être plongent de nombreuses personnes dans la souffrance. Dans le but de les aider, l'association " Ecoute en milieu rural ", basée dans les locaux du Centre Social de Laigné/Saint-Gervais, se propose de recueillir leurs mots dans l'intimité d'un entretien personnalisé avec des bénévoles.**

S'il existe déjà ce type de service au Mans, c'est bien la première fois qu'un lieu d'écoute va être opérationnel en milieu rural sur le département. Mais de quoi s'agit-il exactement ? " *Nous proposons d'accueillir à partir du mois de décembre, sans condition particulière, gratuitement et de façon anonyme, toute personne qui souhaite exprimer ses souffrances, état de crise ou toute autre raison personnelle* " souligne Daniel Gautelier, responsable de la commission " Ecoute en milieu rural " du Centre social de Laigné/Saint-Gervais. " *La confidentialité des écoutes est une règle de base, indispensable à une relation de sécurité et de confiance* " ajoute-t-il.

Sur le plan pratique, les entretiens se dérouleront avec l'aide de bénévoles chargés d'accueillir et d'écouter les

personnes qui sollicitent ce service. Tous les bénévoles suivent une formation animée par des professionnels, psychologues ou psychanalystes. Leur mission consiste seulement à écouter les gens évoquer leurs soucis, leurs angoisses, leur anxiété ou divers problèmes moraux. " *Leur rôle n'est pas d'intervenir ou de proposer des solutions* ". Soutenue par la Caisse Primaire d'Assurance Maladie et le Conseil général, l'association " Ecoute en milieu rural " couvrira tout le secteur du sud-Sarthe.

### •• Pour tous renseignements :

Centre Social de Laigné/Saint-Gervais,  
34, rue des Frères Bailleul,  
72220 Laigné en Belin.  
Tél. : 02 43 42 99 13  
E-mail : [cs.laignestgervais72@wanadoo.fr](mailto:cs.laignestgervais72@wanadoo.fr)

## Au Mans aussi...

Dans le cadre de ses nombreuses activités, l'association Montjoie, basée au Mans propose plusieurs services au niveau de l'accompagnement des personnes en difficultés. Parmi celles-ci, figurent ces deux structures d'accueil et d'écoute :

### • Appui 72

L'Appui 72 est un lieu d'accueil, d'écoute et d'accompagnement psychosocio-éducatif pour les personnes en situation de détresse, qu'elle que soit l'origine. Gratuitement, dans la confidentialité et l'anonymat s'il est souhaité.

Le service propose accueil et écoute individualisée, soutien psychologique et accompagnement social.

### Appui 72,

13 rue des Palmiers,  
72000 Le Mans  
Tél. : 02 43 14 15 44

### • La Porte Parole

Cette association propose aux habitants du quartier des Sablons au Mans, un lieu d'écoute, centré sur les problèmes de santé au sens large.

### La Porte Parole,

2 rue du Cantal,  
Les Sablons,  
72000 Le Mans  
Tél : 02 43 72 91 54





## LE MANS EST-CAMPAGNE

Inscrite à l'inventaire supplémentaire des Monuments Historiques, l'église de Challes, d'origine romane, vient de rouvrir ses portes après une quinzaine d'années d'importants travaux. Le conseil municipal avait décidé d'engager en 1992 la réfection de la toiture et de la charpente, du clocher, de la nef, des menuiseries, du carrelage et de restaurer les vitraux. Il s'agissait également de mettre en valeur les peintures murales encore présentes ainsi que le mobilier. Cette restauration est financée en grande partie par le Conseil général. Inauguré par Jean-Marie Geveaux, Jean-Luc Fontaine, conseillers généraux, Marietta Karamanli, député, Christian Bernard, maire, et les artisans, l'édifice de la place principale revit pour la plus grande joie des habitants de la commune qui pourront à nouveau célébrer leurs cérémonies religieuses dans l'église de Challes.

## SAINT-CALAIS

A Bessé-sur-Braye, les associations sportives et les scolaires se réjouissent de la nouvelle salle de sport construite pour les accueillir dans de meilleures conditions. La nouvelle structure omnisports pourra accueillir des compétitions officielles de hand-ball, basket-ball, twirling bâton et, grâce à la construction de gradins, recevoir du public en plus grand

nombre. Jean Mauclair, maire, a accueilli Roland du Luart, président du Conseil général, Béatrice Pavy, député et Michel Letellier, conseiller général, pour l'inauguration du nouvel équipement financé à 28 % par le Conseil général. Les gymnastes du club Prince Eric Twirling ont profité de l'occasion pour offrir au public un spectacle de Twirling bâton.



## LOUÉ

La commune de Loué est désormais dotée d'une nouvelle station d'épuration avec une capacité de traitement de l'équivalent de 3500 habitants. L'ancien dispositif datant des années 70 devait être remplacé pour répondre aux besoins de la population. Michel Drouin, conseiller général, Marc Joulaud, député et Pierre Rolland, maire ont visité la nouvelle installation. Ils ont salué l'aspect écologique de la station puisque les boues seront filtrées par des lits de roseaux. Ce projet nécessaire, d'un coût de 1 193 780 €, est financé par l'agence de l'eau et le Conseil général.

## FRESNAY-SUR-SARTHE

La nouvelle bibliothèque municipale de Fresnay-sur-Sarthe, située rue du Docteur Horeau, a été inaugurée par Fabienne Labrette-Ménager, député et conseiller général, Dominique Emery, maire de la commune et Jean-Louis Clément, président de la Communauté de communes des Alpes Mancelles. Cette remarquable réalisation s'inscrit dans le cadre du désenclavement du centre-ville avec un aménagement urbain, comprenant une cour et un bâtiment parfaitement adapté aux besoins des lecteurs. Fabienne Labrette-Ménager a rappelé que cette bibliothèque " est ouverte non seulement aux habitants de Fresnay-sur-Sarthe mais également à l'ensemble de la population du territoire de la Communauté de communes des Alpes Mancelles. C'est bien un projet communal en premier lieu mais c'est aussi un projet d'intérêt communautaire ". Cette construction représente un investissement global de 380 632 euros, subventionné à hauteur de 43% entre le Conseil général, la Région des Pays de la Loire et le Pays de la Haute Sarthe.



## LA FERTÉ-BERNARD



Avant la rentrée scolaire, Jean-Marie Geveaux, président de la Commission de l'Éducation, de la Formation, de la Jeunesse, des Sports et des Transports, et Charles Somaré, conseiller général, ont visité les travaux du gymnase du collège Val d'Huisne à la Ferté-Bernard. La salle de sports a été restructurée pour offrir aux élèves des vestiaires plus spacieux et aux enseignants un local de préparation. La salle bénéficie d'un nouveau revêtement de sol en résine et d'un nouveau système de chauffage. Les extérieurs ont aussi été transformés grâce à un ravalement de façade et la pose de menuiseries. Après sept mois de travaux jusqu'en novembre prochain, le gymnase pourra de nouveau servir pour les cours d'éducation physique et sportive de même que pour les associations locales. Le coût de la restructuration est de 1,1 M€ financée par le Conseil général avec la participation de la commune de La Ferté Bernard pour la mise en place d'un sol sportif spécial pour la pratique du roller et d'un ensemble adapté pour le tir à l'arc.

## SAINT-PATERNE

Incontournable événement de la rentrée dans le canton, la Fête des Anes se déroulera cette année le 7 octobre à Cherisay. Organisée par Bernard Petiot, conseiller général et maire de la commune avec le soutien dynamique du comité d'organisation, cette manifestation réunit tous les ans un grand nombre d'éleveurs d'ânes, de toutes origines, venus du grand ouest de la France. Outre les concours et démonstrations, la Fête des Anes rassemble également plusieurs groupes folkloriques et musicaux. Réputée pour la qualité des animaux présentés, la Fête des Anes de Cherisay s'est

désormais taillée une réputation qui l'autorise à être présente lors du traditionnel Salon de l'Agriculture à Paris pour exposer son savoir-faire.



## ÉCOMMOY

La nouvelle station d'épuration du SIVOM de Laigné/Saint-Gervais-en-Belin a été inaugurée par François Jacob, conseiller général, Béatrice Pavy, député, en présence de nombreuses personnalités locales. Doté d'un dispositif novateur pour le recyclage des boues et leur revalorisation agricole, ce nouvel équipement répond ainsi à la loi européenne en vigueur sur l'eau et au nombre croissant des abonnés dans ces

deux communes qui ont parfaitement coopéré sur ce dossier sensible. Grâce à ces installations, le traitement des boues a trouvé une solution économique et fiable pour garantir la qualité des eaux mais aussi des écosystèmes et la protection de l'environnement. Le coût de cette opération s'élève à 1,7 million d'euros, financé à hauteur de 30% par l'Agence de l'eau et 35% par le Conseil général.





## SARTHE

Dans le cadre de la XV<sup>ème</sup> Conférence des ambassadeurs, Martin Jaeger, secrétaire général de la préfecture de la Sarthe et Roland du Luart, président du Conseil général, ont accueilli à l'Abbaye de l'Epau, Jacques Gérard, ambassadeur de France au Libéria et Denis Vene, ambassadeur au Paraguay. Les diplomates ont donné une conférence sur

“ La Diplomatie Française ” en appuyant leur discours sur leurs nombreuses expériences à l'étranger. Leur présentation a été suivie d'un débat avec les élus et les acteurs économiques locaux. Cette opération inédite dans les départements, vise à valoriser l'action extérieure de l'Etat et à mieux connaître la mission des ambassadeurs.

## BALLON

La route départementale 38 entre Ballon et Montbizot et le pont de l'Orne Saosnoise sont réouverts à la circulation après quatre mois de travaux. Devenu vétuste, l'ouvrage qui enjambait la rivière a dû être démolit et reconstruit entièrement en béton. Le nouveau pont dispose désormais de trottoirs plus larges, d'une chaussée de 6 m et de gardes-corps s'intégrant au paysage. Le coût des opérations s'élève à 380 000 €. Michel Terral, conseiller général, entouré d'élus locaux, s'est félicité du bon déroulement des travaux qui ont permis d'ouvrir la circulation dans les délais. Les habitants se réjouissent de pouvoir emprunter en toute sécurité la route la plus courte qui relie les deux communes.



LA SARTHE

## VIBRAYE



La base de loisirs de Lavaré a pris une nouvelle dimension depuis que dix chalets ont été implantés près du lac. La communauté de communes du Val de Braye, gérante du complexe, a entrepris la construction de ces petites maisons de six couchages, dont une accessible aux personnes à mobilité réduite, pour développer l'activité touristique du secteur. Ce nouveau village comprend également une salle de réception de 50 personnes, un bureau d'accueil et à l'avenir, une aire de jeux pour enfants. La collectivité oriente l'offre d'hébergement vers le tourisme d'affaire, familial et sportif, notamment grâce aux équipements de loisirs idéalement proches. “ Ces réalisations s'inscrivent dans l'action du Schéma départemental de Développement Touristique de la Sarthe sur la requalification des bases de loisirs. Il permettra, sans aucun doute, de valoriser et d'apporter une dynamique nouvelle à ce beau site ” a encouragé Roland du Luart, président du Conseil général, lors de l'inauguration devant Dominique Le Mener, député, Solange d'Harcourt, conseiller général, François Bonnet, sous-préfet de Mamers et Roland Pitard, président de la Communauté de communes. 76 000 € ont été investis par la collectivité départementale dans ce projet.

## LE MANS CENTRE

Un siècle déjà ! L'ancien lycée de Jeunes Filles, transformé en collège Berthelot en 1974, a dignement célébré son centième anniversaire lors d'une réception à laquelle participaient Véronique Rivron, conseiller général et de nombreux invités de l'établissement. Erigé entre 1903 et 1906, le célèbre établissement scolaire fut inauguré en 1907 par Joseph Caillaux, Ministre des finances à l'époque, et Louis Barthou, Ministre des Travaux publics. Malgré de nombreuses modifications, l'ensemble reste aujourd'hui encore fidèle à l'architecture initiale avec notamment sa magnifique façade, située rue Berthelot. C'est donc avec ce souci de conservation du patrimoine que le Conseil général a financé d'importants travaux de rénovation.

## MAYET



Cette année, c'est à Verneuil-le-Chétif qu'a été confiée l'organisation du forum des associations du canton de Mayet, sur le domaine du château de Tangé. A cette occasion, Michel Royer, conseiller général, a donné le départ de la mini course, organisée en démonstration, devant Béatrice Pavy, député et de nombreux maires du canton. Une vingtaine de coureurs amateurs ont participé aux côtés de grands champions sarthois d'Endurance 72 venus pour l'occasion, comme Corinne Raux, Mohamed Serbouti, Aurélie Pecquenard et le quintuple champion du monde de triathlon handisport : Etienne Caprin. Les visiteurs du forum ont d'ailleurs pu récolter les autographes des athlètes après la course.

## ALLONNES

Dans son plan de réduction des inondations en Sarthe, le Conseil général modernise le barrage de Chaoué sur la commune d'Allonnes. Le chantier a débuté au mois de juillet et doit durer jusqu'à la fin de l'année pour la moitié du barrage. La navigation ne sera pas interrompue, sauf durant les écourues (abaissement du niveau de la rivière) du 4 septembre au 12 novembre. Les travaux visités par Jean-Pierre Chauveau, Sénateur, président de la Commission des routes et des infrastructures, et plusieurs élus d'Allonnes, consistent à mettre en place des clapets à commande automatique qui permettront d'abaisser le niveau de 20 à 30 cm en cas de montée des eaux.



Le Département profite de ces réfections pour y inclure une passe à poissons nécessaire à la migration des certaines espèces. Ce projet porté par le Conseil général s'élève à plus de 2 M€ et est soutenu par l'Etat, la Région et Le Mans Métropole. Au total plus de 10 M€ seront investis pour la modernisation des quatre barrages de l'agglomération mancelle : Gué de Maulny sur l'Huisne ; St Georges, Chaoué et Prélondon sur la Sarthe.

## LE MANS EST-CAMPAGNE

A Parigné-l'Évêque, Marcel-Pierre Cléach, président de Sarthe Habitat, Jean-Marie Geveaux et Jean-Luc Fontaine, conseillers généraux, et Marietta Karamanli, député ont posé la première pierre de cinq nouveaux logements sociaux. Trois T3 dont un de plain-pied à destination de personne à mobilité réduite, un T4 et un T5 sont construits par Sarthe Habitat rue de la Haise. Ils s'ajouteront aux 120 logements

sociaux proposés par la commune. La Communauté de communes du Sud Est Manceau en charge du dossier des logements a financé la viabilisation du terrain. Le Conseil général a participé à hauteur de 21 000 € à cette construction qui en coûte 100 000 € au total. Les futurs locataires bénéficieront d'une habitation avec hall, séjour, cuisine, cellier, salle de bains et de deux à quatre chambres.

## Sorties

### MUSÉE DE LA GUERRE

Le Musée de la 2<sup>e</sup> Guerre Mondiale Roger Bellon à Conlie ouvre ses portes aux visiteurs jusqu'au 15 octobre, du mardi au dimanche de 14h à 17h30. Roger Belon avait récolté à la fin du conflit mondial des uniformes authentiques, des véhicules militaires, des photographies et documents d'époque ainsi que des objets de la vie quotidienne. Il les a agencés dans son musée consacré à la mémoire de cette guerre. Renseignements au 02 43 20 50 35 ou par e-mail : [musee.bellon@wanadoo.fr](mailto:musee.bellon@wanadoo.fr).

### PEINTURE NON-STOP

Samedi 20 et dimanche 21 octobre, c'est la 5<sup>ème</sup> édition des 24 heures de Peinture "non-stop" organisées par la Section Arts Plastiques du Comité d'entreprise de Renault Le Mans. Des peintres sarthois amateurs et professionnels feront des démonstrations en huile, pastel, aquarelle pendant 24 heures autour du thème " Vie en Sarthe en peinture début du 20<sup>ème</sup> siècle ". 20 rue du Spoutnik au Mans. Entrée gratuite.

### POTIRON



La locomotive de la transvap se met en liaison avec le potager de Bonnetable pour proposer

" le train du potiron " les samedi 20 et dimanche 21 octobre à partir de Beillé. Renseignements et réservations au 02 43 89 00 37.

### LOCATION DE VTT

LOCATION DE VTT  
Domaine du Gasseau



La location de VTT, c'est le nouveau service que vous propose Arbre & Aventure au Domaine

du Gasseau de Saint-Léonard-des-Bois. Toute la famille à partir de 7 ans pourra partir en excursion VTT dans les Alpes Mancelles. 17 € la journée, 12 € la demi-journée. Renseignements et réservations au 06 70 00 01 73.

### BOURSE AUX VÊTEMENTS

L'association des Familles du Mans organise sa traditionnelle Bourse aux Vêtements les samedi 20, dimanche 21 et lundi 22 octobre au Parc des expositions du Mans, La Rotonde. 160 bénévoles vont mettre en place ces puces gigantesques avec 10 000 objets : vêtements, jouets, jeux, matériels de puériculture...

### ACCORDÉON

Une soirée spéciale d'accordéon aura lieu le samedi 13 octobre à partir de 19h30 aux Saulnières du Mans. Au programme, des artistes confirmés d'Alsace Lorraine avec le grand orchestre de Frédéric Buch, mais aussi des jeunes talents découvrir. Tarif à 20 € (entrée seule)

### THÉÂTRE

Samedi 27 octobre, pour la journée nationale des arts de rue, Utopium théâtre, la compagnie de spectacles de rue sarthoise, donne une représentation au Mans. Renseignements sur [www.utopium-theatre.com](http://www.utopium-theatre.com). et au 02 43 20 15 18.

### BRASSERIE

Olivier Gasnier est agriculteur mais aussi brasseur. Sa brasserie La Milessoise se visite dans le cadre des visites d'entreprises organisées par le Conseil général chaque premier samedi du mois à 15h soit les 6 octobre, 3 novembre ou 1<sup>er</sup> décembre. Réservations au 02 43 54 73 45.

### BRIDGE

Le 6 octobre à 10h, le bridge se découvre sur la place des Jacobins au Mans. L'occasion de s'initier pendant dix minutes au mécanisme du jeu qui passionne déjà 2,5 millions de bridgeurs en France. Portes ouvertes au bridge club -

62 rue Molière- du Mans les 6, 11 et 12 octobre de 14h à 18h. Renseignements au 06 83 84 76 65.

### CHILI

Une soirée chilienne est organisée dans le cadre original de l'Abbaye de Champagne à Rouez-en-Champagne vendredi 16 novembre à 20h30. Au programme : musique chilienne de Gabriela Barrenechea : " Paris-Santiago A/R " avec Jacques Montembault ou " Chili, mon amour ". L'entrée comprend un plat traditionnel et une boisson. Renseignements et réservations au 02 43 20 15 74.

## Expositions

### PLEIN COMME UN ŒUF



Le musée vert, muséum d'histoire naturelle du Mans invite les visiteurs amateurs de sciences naturelles à sa nouvelle exposition sur... les œufs ! Qu'ils soient de poissons, de crocodiles, de tortues ou mêmes de dinosaures, les ovocytes de plusieurs animaux sont à l'honneur jusqu'au 27 janvier 2008 pour l'exposition " Plein comme un œufs ". Renseignements au 02 43 47 39 94.

### FÂIENCE DE MALICORNE

Jusqu'au 31 décembre dans la grande galerie, l'Espace Faïence de Malicorne propose avec l'exposition René Gourdon (1910-1992), une série de présentations consacrées aux artistes ayant marqué la production faïencière de Malicorne. Renseignements au 02 43 48 07 17 ou sur [www.espacefaience.fr](http://www.espacefaience.fr).

### 24 HEURES

Noctambules, c'est l'exposition de photographies de Bernard Larvol sur les 24 heures du Mans. Elle sera présentée du 8 au 21 octobre à la Ferté-Bernard, dans la salle Athéna. La nuit de cette épreuve mythique est le théâtre de l'opposition entre les visages des mécaniciens en attente dans les stands et les faisceaux de lumière dessinés par les voitures filantes. Renseignements au 02 43 71 46 46.

## Spectacles

### MUSIC-HALL



**Lucienne & les garçons**, ce n'est pas une série télé pour ados mais le spectacle de music hall donné en représentation vendredi 12 octobre à la salle Coppélia de La Flèche à 20h30. Lucienne, Victor et Gaston, trois personnages des années 30, nous emportent dans le tourbillon des années folles. 13 €. Renseignements et réservations auprès du Carroi au 02 43 94 08 99 ou par e-mail : [accueil@carroi.org](mailto:accueil@carroi.org).

### UN LAPIN DANS LA LUNE

A L'espace Henri Salvador de Coulaines, le **spectacle jeune public** "Y'a un lapin dans la lune" sera présenté mercredi 14 novembre à 10h30 et 15h par la Compagnie Velo Théâtre. De 4 à 10 ans, 5,20 €. Renseignements et réservations (obligatoires) au 02 43 54 25 07.

## Concerts

### JEAN-LOUIS AUBERT

Un monstre de la chanson française, **Jean-Louis Aubert**, se produira sur la scène du Centre culturel Joël Le Theule à Sablé-sur-Sarthe, vendredi 26 octobre à 20h30. Il revisitera 30 ans de vie musicale. 30 €. Renseignements sur [www.sable-culture.fr](http://www.sable-culture.fr) et réservation au 02 43 62 22 22.

### GUITARE

**Jean-Félix Lalanne et Michel Haumont** proposeront un concert de guitare vendredi 12 octobre à 20h30 au théâtre municipal de Mamers. Réservations auprès de l'office du tourisme de Mamers 02 43 97 60 63.

### BAROQUE



L'Ensemble Baroque de Toulouse, dirigé par Michel Brun, et le chœur d'Orphée proposent un **concert regroupant des œuvres des plus grands compositeurs de la musique baroque** : Bach, Buxtehude, Vivaldi, Haendel et Purcell. Samedi 1er décembre à 20h30 Chapelle de l'Oratoire (lycée Montesquieu) et dimanche 2 décembre à 15h à l'Abbaye de l'Epau. Réservations auprès de l'office du tourisme du Mans.

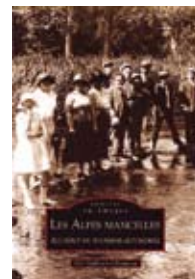
### GOSPEL

Vendredi 5 octobre à 20h30, Lindsay Holiday donnera un Récital de gospel : "Chansons du Père de mon Père" dans l'Eglise de La Quinte. Renseignements au 02 43 27 73 19.

## Ouvrages

### ALPES MANCELLES

Les éditions régionalistes **Alan Sutton** viennent de sortir un nouvel ouvrage en images sur la Sarthe : **Les Alpes Mancelles, au début du tourisme automobile**. Gil Galbrun-Chouteau, son auteur, invite à la promenade au début du XX<sup>ème</sup> siècle dans le canton de Fresnay-sur-Sarthe, alors première destination des guides touristiques automobiles. Les Alpes Mancelles, au début du tourisme automobile, Gil Galbrun-Chouteau, Editions Alan Sutton, 160 pages, 21 €.



### CONLIE BRETONNE



**Jean Sibenaler**, passionné d'histoire, retrace dans **Conlie, les soldats oubliés de l'armée de Bretagne**, l'aventure du contingent venu de cinq départements bretons pour libérer Paris assiégée par les Prussiens en 1870. Cette armée dite "de Bretagne" fut confinée dans le camp de Conlie sans armes et victime de l'affrontement entre deux officiers avides de pouvoir : Léon Gambetta, ministre de la Guerre et Emile de Kératry député de Brest. Conlie, les soldats oubliés de l'armée de Bretagne, Jean Sibenaler, aux éditions Cheminements. 18 €.

### 4-6 ANS

**Moussa, l'enfant bleu du désert** aux éditions Belin, est le nouveau conte de Jacques Gohier, écrivain sarthois. Dans la collection "Rêves de voyages", l'**album illustré s'adresse aux 4 à 6 ans et raconte le voyage initiatique d'un jeune Touareg dans le Sahara** au milieu des siens : "les hommes bleus". Jacques Gohier dédicacera son ouvrage à la 25<sup>ème</sup> heure du livre les 12, 13 et 14 octobre. [www.jacques-gohier.net](http://www.jacques-gohier.net)



## Actions

### REFUGE A PAPILLON



Le GRETIA (Groupe d'Etude des Invertébrés Armoricaains) lance une **campagne de création de refuges à papillons pour les sauver**. Le but de cette campagne est d'inviter particuliers et collectifs à créer des refuges à papillons dans leurs jardins, en suivant la charte pour la préservation des papillons : non utilisation de pesticides, préservation de quelques m<sup>2</sup> de jardin sauvage et favorisation des plantes utiles aux papillons et aux chenilles. 02 23 23 51 14 ou <http://perso.orange.fr/gretia>

## Le Mans Union Club

# Un centre de formation au top

**Drogba, Samassa, Pelé...Tous ces joueurs confirmés ont appris les rudiments du football au MUC 72. Le Club de Ligue 1 de la Sarthe a toujours été reconnu pour la qualité de son centre de formation. Il continue sur sa lancée en se dotant d'équipements à la pointe.**



Les joueurs du centre de formation du MUC 72 s'entraînent sur le complexe sportif du Clos Fleuri, près de la Pincenardière, lieu de préparation de l'équipe pro. Aidé par ses partenaires publics, le Club vient de se doter d'une aire d'entraînement en gazon synthétique de dernière génération. Le terrain de football à 11 a été mis aux normes fédérales et un nouveau bâtiment

d'accueil offre plus de confort aux joueurs.

Ces travaux ont été financés par la Ville du Mans, le Conseil général, le Conseil régional, le MUC 72 et la Ligue fédérale amateur de Football. Lors de l'inauguration de ces nouvelles infrastructures, Roland du Luart, président du Conseil général, a rappelé l'engagement de la collectivité départementale pour soutenir les centres de formations comme celui du MUC ou du MSB. Martin Douillard, Yohann Pelé, Mathieu Coutadeur et Mamadou Samassa, formés au Clos Fleuri, ont déjà intégré le groupe pro, les deux derniers étant même sélectionnés en équipe de France espoirs.

## Jeanne d'Arc Liberté et Tir

# Une centenaire en pleine forme

**C'est au printemps 1907 que la Jeanne d'Arc et la Liberté voient le jour. Fusionnées en 1964, les deux patronages vont former avec la société de Tir du Mans, la célèbre J.A.L.T. qui s'apprête à célébrer dignement son centième anniversaire les 24 et 25 novembre prochains.**

Il y aura, sans nul doute, beaucoup d'émotion lors des célébrations de la J.A.L.T. qui devraient réunir un grand nombre d'anciens licenciés du club. Une date historique qui va offrir l'occasion à l'actuelle équipe dirigeante, conduite par Michel Pissot, de remonter le temps et de rappeler la saga de cette bien portante centenaire.

En effet, si le club manceau est aujourd'hui reconnu dans l'hexagone pour les brillantes performances de sa section basket, dont la formation phare évolue au niveau national, c'est par la pratique de la gymnastique et de la musique que vont s'écrire les premières pages de l'histoire de l'association alors

divisée en deux patronages, la Jeanne d'Arc et la Liberté. Le succès est rapidement au rendez-vous. Après la création d'une section football à la Liberté, c'est en 1927 que le basket fait son apparition au sein de la Jeanne d'Arc. Il faudra attendre 1964 pour voir officiellement naître la J.A.L.T. (Jeanne d'Arc Liberté et Tir) et prendre son envol sous la forme de l'actuelle association sportive, soutenue par le Conseil général. Une belle histoire d'hommes et de femmes rassemblés par la passion du sport que s'apprêtent à célébrer, en fanfare, les très nombreux membres et supporters du club.

Pierre Roger

# Comme un papillon

**Agé de 24 ans, le Sarthois Pierre Roger a brillamment remporté cet été le titre de champion de France sur 200 mètres papillon dans le bassin de Saint-Raphaël. Un beau succès pour ce nageur talentueux qui peut désormais rêver des Jeux Olympiques de Pékin.**



© Fédération Française de Natation

Pierre Roger revient en force. Plutôt à la peine ces dernières saisons dans sa discipline de prédilection, le dos, le nageur sarthois a parfaitement validé sa reconversion entamée depuis deux ans sur 200 mètres papillon, avec la conquête du titre national.

Son choix de changer de discipline s'est donc révélé très judicieux pour donner un second souffle à sa carrière déjà marquée par cinq titres de champion de France. Un palmarès particulièrement élogieux pour cet ancien sociétaire du club de natation du Lude.

Réputé très doué, Pierre Roger a su faire confiance à son encadrement pour opérer avec le succès que l'on connaît,

un nouveau virage.

Deuxième l'an passé à Tours, le nageur sarthois avait déjà surpris son monde. Cette fois il a dominé tous ses adversaires et accédé à la plus haute marche du podium.

Au passage, Pierre Roger a également décroché la médaille d'or sur le 200 dos et celle de bronze sur le 100 mètres, prouvant qu'il était désormais capable de dominer ses adversaires dans plusieurs disciplines à la fois.

Visiblement, cette nouvelle orientation semble lui réussir. De bon augure pour viser une sélection en équipe de France en vue des Jeux de Pékin, son prochain objectif.



## Sébastien Bourdais en F1, enfin !

Le prodige sarthois du volant, Sébastien Bourdais vient d'obtenir son billet pour la saison 2008 de Formule 1 avec l'écurie Toro Rosso ! Une place méritée.

Il en rêvait depuis quelques saisons et c'est l'écurie Toro Rosso qui lui donne la clé pour la prochaine saison aux côtés de l'Allemand Sebastian Vettel. Tous les français et surtout les Sarthois auront les yeux rivés sur ce champion de 28 ans qui fit ses armes en Sarthe, soutenu par le Conseil général. Il représentera fièrement la France dans le plus prestigieux championnat automobile alors qu'il n'y avait plus de pilote tricolore depuis Olivier Panis en 2004.

**" Sébastien Bourdais en F1, c'est une forme de justice ! " revendique fièrement Roland du Luart, président du Conseil général, avant de confirmer : " Unanimement reconnu pour ses qualités de pilote et pour ses compétences de metteur au point, Sébastien dispose incontestablement des qualités requises pour accéder au plus haut niveau de cette exigeante compétition."**



## Endurance 72 : des ambitions à grandes foulées

Le club phare de la Sarthe pour la course à pied, Endurance 72, a profité de l'été pour recruter plusieurs coureurs que l'on devrait revoir rapidement sur les podiums de la saison qui démarre.

Pas moins de six jeunes athlètes au palmarès impressionnant ont rejoint les rangs de l'association sarthoise. Les sœurs Anne et Julie Collignon, Charlène Tacé, meilleures françaises juniors de Cross Country, Aurélie Pecquenard, spécialiste des courtes distances sur piste, Emilie Moinet, recordwoman de France de semi-marathon junior, ou encore Laurence Klein-Fricotteaux, nouvelle championne d'Europe de 100 km, enfilent le dossard d'Endurance 72. Des nouvelles arrivées qui marquent l'ambition du club de se tourner vers les jeunes et de se diversifier en raflant aussi la mise sur la piste, terrain encore peu pratiqué par l'association.

LA SARTHE

## Record SNSM

# 1<sup>ère</sup> victoire pour le bateau Fermiers de Loué-Sarthe

**François Angoulvant a remporté sa première victoire avec le bateau sarthois sur la course du record SNSM : Saint-Nazaire/Saint-Malo ou Société Nationale des Sauveteurs en Mer. Le skipper doit sa victoire à un choix tactique osé et payant.**

Après la Route du Rhum 2006 et le retour sur les côtes françaises au printemps, le bateau Fermiers de Loué-Sarthe construit à l'ISMANS (Institut Supérieur des Matériaux et Mécaniques Avancés du Mans) participait avec le gotha de la voile française à la course du record SNSM (Saint-Nazaire - Saint Malo) au profit des sauveteurs en mer. Sur un parcours écourté pour cause de mauvais temps, François Angoulvant, parti en équipage avec Nicolas Besson et Franck Malherbes, a passé en tête la ligne d'arrivée, au nord de Belle-Ile, devant tous les bateaux de moins de 60 pieds (18 m) en course. Un réel exploit

qui s'explique par une tactique osée et payante.

*“ On a fait la différence en anticipant plus que les autres un changement de direction du vent. C'est l'expérience du Rhum qui a payé : aller à fond dans une option météo. On est resté sur le pont tout le temps, en cherchant la vitesse maximale ”* explique François Angoulvant, le skipper sarthois.

Cet hiver, le voilier aux couleurs du Conseil général et des Fermiers de Loué rejoindra son berceau en Sarthe : les ateliers de l'ISMANS. La phase d'hivernage consistera à réparer et optimiser le voilier avec le concours des élèves ingénieurs.





## Triathlon Handisport

# Les Sarthois forcent le respect

**Edith Dassé, licenciée du Mat 72 vient de remporter le championnat du monde de triathlon handisport dans sa catégorie alors que son aîné, Etienne Caprin, quintuple champion du monde, réalise une nouvelle performance de choix sur courte distance à Hambourg.**



La Sarthoise Edith Dassé obtient dès sa première participation, une des plus belles consécration pour un sportif : elle est la nouvelle championne du monde de triathlon handisport dans sa catégorie. L'athlète a parcouru 1 500 mètres de natation, le plus difficile pour elle, 40 km de vélo et 10 km de course à pied en 3 heures et 12 minutes. Sa performance force l'admiration de ses proches, de ses coéquipiers du Mat72 et de tous les Sarthois.

Etienne Caprin, soutenu depuis plusieurs années par le Conseil général, avait

frôlé le pire en chutant lourdement de vélo sur la chaussée lors des championnats du monde longue distance à Lorient au mois de juillet. " *J'ai même perdu connaissance pendant quelques instants* " confie le champion sarthois. Remis de ses émotions, les blessures pansées et les douleurs disparues, le triathlète s'est remis aux travaux pratiques pour préparer les championnats du monde courte distance, compétition qu'il a remportée à plusieurs reprises déjà. C'est une belle quatrième place qui récompense ses efforts et surtout une brillante sortie de l'eau en première position devant les 50 autres concurrents. " *Tous les internationaux ont bien vu qu'à 49 ans, j'étais encore bien là !* " se félicite l'habitant de Montfort-le-Gesnois. Pourtant, le nouveau règlement de l'épreuve ne l'avantageait pas pour la partie course sur route. L'athlète qui utilise d'habitude un fauteuil adapté, a brillamment parcouru les 10 km à pied.

Pour ces deux athlètes sarthois l'objectif suprême c'est de participer aux Jeux Olympiques de Londres en 2012 où la discipline qu'ils pratiquent sera admise pour la première fois lors des compétitions réservées aux personnes handicapées.

**MSB :  
De nouvelles  
ambitions !**

**A l'orée d'une nouvelle saison, le MSB compte plus que jamais sur le soutien de ses supporters pour atteindre ses deux principaux objectifs : conquérir un nouveau titre de champion de France et atteindre le top 16 en Euroleague. Pour attirer le maximum de spectateurs sur son parquet d'Antarès, le club a lancé une campagne d'affichage sur tout le département.**



## Festival Bebop : le bon rock de l'hiver

Moins 40% sur le prix des billets, une programmation encore plus alternative, de nouveaux artistes internationaux, le festival Bebop réchauffe les oreilles et met du baume au cœur. Pourquoi s'en priver ? C'est reparti pour la 21<sup>ème</sup> édition du festival Bebop, la majorité absolue ! Du 3 au 10 novembre, l'association éponyme invite les Ogres de Barback, Rose, Bazbaz, Aaron, Kill The Young, parmi d'autres, à se produire en Sarthe. Une semaine de musique rock éclectique et originale attend les festivaliers. Bebop veut une nouvelle fois frapper fort. Au menu de la session 2007, une table ronde sur le devenir des festivals de musique actuelle, des spectacles de rue gratuits pour tous et une multitude de concerts en salle.

• Toute la programmation, les renseignements et réservations : [www.bebop-festival.com](http://www.bebop-festival.com) ou 02 43 78 16 03

LA SARTHE

## Rock festif

# Krêposuk sort un DVD

**La rentrée s'annonce déjà très studieuse pour le groupe rock festif sarthois Krêposuk qui vient de sortir un DVD pour mieux s'offrir les clés qui mènent à la reconnaissance et au succès.**

Réussir dans le monde virevoltant de la musique rock et pop exige du talent. Mais pas seulement. *"Aujourd'hui notre souci est de mieux nous faire connaître du public et des organisateurs de concerts"* confie Jérôme Houlbert, l'un des sept musiciens qui composent la formation, née il y a dix ans dans la passion, à l'initiative d'un groupe de lycéens. Ce déficit de promotion, Krêposuk espère bien l'inverser rapidement grâce à la sortie d'un DVD. Et pourtant, le groupe trace son chemin sans faiblir depuis le début de l'aventure avec déjà quatre albums au compteur et une multitude de concerts donnés aux quatre coins du pays. En dépit de cette énergie débordante, le groupe tarde toujours à trouver le chemin qui mène à la reconnaissance du grand public qu'il rêve tant de séduire. *"Nous sommes pour le moment trop catalogués comme une formation à consonance régionale"* regrettent les musiciens du groupe qui ont pris conscience qu'il leur fallait aujourd'hui changer de rythme pour s'imposer sur la scène nationale.

Un redoutable challenge qui passe par le succès d'un DVD, enregistré en "Live" lors d'un concert unique sur les planches de la salle Oasis au Mans. Le moment de vérité. *"Ce concert a été enregistré au mois de mai. Au total, sur une heure et demie de vidéo, nous proposons 20 chansons"*. Une belle performance réalisée avec l'appui d'une petite entreprise de production "Prod MC" basée au Moulin de Crampaux sur la commune de Mansigné, le soutien de Canal 8, qui a filmé l'événement, l'aide du Conseil général et de la Ville du Mans.

Ainsi, grâce à cet outil de promotion, Krêposuk entend dévoiler au plus grand nombre les mille et une facettes de son talent pour se retrouver, enfin, sous les feux de la scène nationale et poursuivre ainsi sa progression au rythme inspiré d'un bon "rock festif".

**Contact :**  
[contact@kreposuk.net](mailto:contact@kreposuk.net)  
[www.prod-mc.com](http://www.prod-mc.com)



## La 25<sup>e</sup> Heure du Livre

# À la découverte du Peuple des Mers

**La 25<sup>e</sup> Heure du Livre, le salon de la rentrée littéraire sarthoise, fête cette année sa 30<sup>e</sup> édition. Samedi 13 et dimanche 14 octobre, Le Peuple des Mers embarquera les visiteurs du quinconce des Jacobins dans un voyage maritime avec Maud Fontenoy en figure de proue.**

Organisé par l'association 24 heures du livre, le salon accueille les auteurs de la rentrée littéraire, les nouveaux venus en écriture, en faisant la part belle à la littérature jeunesse, au polar et à la bande-dessinée. Enfin, au-delà des dédicaces, la 25<sup>e</sup> Heure du Livre propose tout au long du week-end un riche programme de rencontres et de débats dont une conférence donnée

par Maud Fontenoy, la navigatrice, dimanche 14 à 15h.

Sur le stand de la bibliothèque départementale de la Sarthe, La Sirène des coraux emmènera le public dans l'univers de Marcelino Truong, au cœur d'un décor exotique, d'expositions sur le Vietnam et d'un espace lecture.

•• Pour plus de renseignements :  
[www.sarthe.com](http://www.sarthe.com)

## Asnières-sur-Vègre

# Le patrimoine culturel et ses enjeux

Le patrimoine soulève divers enjeux qui suscitent régulièrement l'intervention des collectivités et du monde associatif. Cette question sera au cœur des deuxièmes Rencontres d'Asnières-sur-Vègre les 18, 19 et 20 octobre, organisées par l'Association Patrimoine local, avec le soutien du Conseil général. Réunissant spécialistes, bénévoles, gestionnaires et historiens, ce colloque propose d'apporter des éléments de connaissance et de compréhension du patrimoine aujourd'hui et des modes de gestion qui lui sont associés.

Après un éclairage historique sur la notion de patrimoine, ces rencontres s'articuleront autour de trois approches

du patrimoine culturel : les préoccupations politiques et économiques autour de la question de sa valorisation, et la dimension sociale. Divers acteurs du patrimoine s'exprimeront également sur leur vécu, leurs difficultés, leurs attentes, ou encore leurs projets dans le cadre d'ateliers de discussion.

Le colloque s'inscrit dans la préfiguration du Centre de Ressources du Patrimoine du Pays Vallée de la Sarthe.

**Association Patrimoine**

**Centre du Patrimoine**

**5, rue Saint-Hilaire**

**72430 Asnières-sur-Vègre**

**tél et fax : 02 43 92 40 47**

**Mots d'hiver**  
Conteurs en milieu rural

Du 5 octobre  
au 25 novembre 2007



Spectacles pour adultes  
et spectacles familiaux

11<sup>ème</sup> Edition du festival Mots d'hiver

Organisé par la Fédération Départementale des Foyers Ruraux de la Sarthe

Tél. 02 43 75 89 88 - [www.fdf72.com](http://www.fdf72.com)

## En route pour les voyages immobiles

**La Fédération des Foyers Ruraux de la Sarthe vous invite à préparer vos cartes routières, à faire réviser votre voiture... pour sillonner les routes sarthoises avec son festival Mots d'hiver du 5 octobre au 25 novembre. Pour le festival de contes, voyagez de village en village à la découverte des dix narrateurs invités, accueillis par des associations du mouvement des Foyers Ruraux, des associations amies, des bibliothèques, des municipalités. Du 5 octobre au 25 novembre, la nouvelle édition de Mots d'hiver fera halte dans 25 communes sarthoises avec des spectacles de contes pour adultes ou des spectacles familiaux. La 11<sup>ème</sup> édition vous invite à prendre la route des voyages immobiles ...**

•• Renseignements pratiques  
sur [www.fdf72.com](http://www.fdf72.com)

**Fédération Départementale  
des Foyers Ruraux de la**

**Sarthe**

**Tél : 02 43 75 89 88**

**Courriel :**

**[contact@fdf72.com](mailto:contact@fdf72.com)**

## Festival BD Mania

# Pour l'amour des bulles

**Pour sa 6<sup>ème</sup> édition, Bd Mania, qui se déroulera à Arnage, propose un plateau d'auteurs jeunesse, agrémenté d'animations diverses et d'expositions thématiques, le tout dans une ambiance chaleureuse et conviviale !**

Unique rendez-vous des amateurs de bande dessinée en Sarthe, le festival BD Mania vise à sensibiliser le public au 9<sup>ème</sup> art, à favoriser les pratiques amateurs, à créer une rencontre culturelle autour de la bande dessinée, à inciter petits et grands à la lecture.

En amont du salon qui aura lieu cette année les 8 et 9 décembre, une semaine d'interventions de dessinateurs invités est mise en place, en particulier dans les établissements scolaires. Des expositions thématiques seront par ailleurs proposées dès le mois de novembre.

Ce festival est organisé par la mairie d'Arnage avec la bibliothèque municipale et le centre Jacques Brel en partenariat avec La Bibliothèque Départementale de

la Sarthe et la librairie spécialisée " Bulle ".

• • **Les rendez-vous majeurs du festival :**

Du 19 novembre au 8 décembre : exposition scénographiée " A la Poursuite d'Oscar "

Centre Jacques Brel (rue des Collèges à Arnage)

Du 3 au 7 décembre – interventions de dessinateurs en milieu scolaire

Les 8 et 9 décembre : Le salon (à la salle des fêtes d'Arnage) de 10h à 12h30 et de 14h à 18h.

Dédicaces d'auteurs, expositions (planches originales...), espace de création libre, ateliers BD, coin lecture, vente de BD neuves et d'occasion...

• • **Renseignements et contact :**

**Mairie d'Arnage – Emilie Perroteau au 02 43 21 10 06**

## Graine d'images Junior

# Un ciné-conte à l'affiche

**Les vacances de la Toussaint sont un moment propice pour découvrir un autre cinéma. Du 27 octobre au 7 novembre, Graine d'images refait son festival Junior pour la 9<sup>ème</sup> année et propose sa programmation jeune public dont un ciné-conte exceptionnel, parmi de nombreuses animations.**

Sept films destinés aux jeunes dès 3 ans, animeront sept salles sarthoises et une salle mayennaise, du 27 octobre au 7 novembre. Graine d'images Junior remporte un joli succès chaque année en diffusant un cinéma différent et de qualité à un tarif attractif (3 € la séance).

Cette année, pour la première fois en Sarthe, un ciné-conte " Il ne faut jamais dire fontaine " est à l'affiche. Edwige Bage, narratrice canadienne, mêle grand écran et spectacle vivant pour raconter l'histoire de Kolia le berger affrontant le seigneur du désert. La conteuse profitera d'ailleurs d'une résidence d'artistes en Sarthe avant le festival. A découvrir également, " Nocturna, la nuit magique " d'Adrian Garcia

et Victor Maldonado en salle le 24 octobre. Dans ce dessin animé, le petit orphelin Tim découvre que toute une organisation incroyable régit le monde de la nuit... Plusieurs animations autour des films rendront les séances encore plus vivantes et ludiques : goûters, jeu-concours, expositions ou partenariat avec la bibliothèque départementale pour allier lecture et cinéma. Une bonne occasion de s'éveiller et s'amuser en famille.

Plus d'informations sur [www.sarthe.com](http://www.sarthe.com)

• • **Contact :**

**Graines d'Images**

**Tél : 02 43 78 25 01**

**E-mail : [graines.dimages@wanadoo.fr](mailto:graines.dimages@wanadoo.fr)**

Art et tourisme par monts et par vaux

# Les Alpes mancelles s'exposent

Les Archives départementales de la Sarthe remettent au goût du jour l'époque faste du tourisme dans les Alpes mancelles en accueillant l'exposition " Les Alpes mancelles, Art et tourisme par monts et par vaux ".



Peintres et photographes investissent la " Vallée de la misère " et organisent de 1930 à 1934 des expositions artistiques à Saint-Léonard-des-Bois, puis à Fresnay-sur-Sarthe jusqu'en 1939. Les artistes sarthois, ornais ou parisiens exposent à travers divers courants artistiques leurs œuvres inspirées de ce beau territoire vallonné.

Du 14 septembre au 16 novembre, les Archives départementales de la Sarthe font revivre cette floraison artistique en organisant une exposition sur l'art et le tourisme dans les Alpes mancelles à cette époque. Les tableaux, photographies, cartes postales ou guides touristiques des années 30 alimenteront les chevalets et les panneaux du hall d'entrée des archives départementales de la Sarthe.

**Les Alpes mancelles, Art et tourisme par monts et par vaux**

Hall des Archives départementales -  
9, rue Christian Pineau - Le Mans

Du 14 septembre jusqu'au 16 novembre

Du lundi au vendredi de 8h30 à 17h30, et  
les premiers samedis du mois, de 8h30  
à 13 h.

A partir de la fin du XIX<sup>e</sup> siècle, les Alpes mancelles, au nord de la Sarthe, sont la destination favorite des citadins endimanchés venant de Sarthe et d'ailleurs. Grâce au chemin de fer et aux nouveaux moyens de transports, Saint-Léonard-des-Bois et sa région deviennent un centre touristique et culturel incontournable de l'ouest.

**Les flammes de la mémoire : un geste pour se souvenir**

L'association Souvenance organise comme chaque année partout en France, la distribution de petites bougies pour se souvenir de la grande guerre 1914-1918 lors des commémorations du 11 novembre.

En partenariat avec le Souvenir français, le Comité de la Flamme sous l'Arc de Triomphe, et le soutien de France mutualiste et le Conseil général, les Flammes de la Mémoire permettent de sensibiliser la population en particulier les plus jeunes et de les mobiliser pour qu'ils n'oublient pas la Grande Guerre et ses soldats. Le principe de cette mobilisation est simple : allumez une bougie à l'effigie des Flammes de la mémoire dans la nuit du 10 au 11 novembre et déposez la près du monument aux morts, sur votre fenêtre ou sur le pas de votre porte. Les fonds récoltés servent ensuite à la sauvegarde, l'entretien et la valorisation des sépultures et des lieux de mémoire. Les bougies sont disponibles auprès des buralistes agréés.

• • Pour plus de renseignements [www.flammesdelamemoire.com](http://www.flammesdelamemoire.com)

Champion sarthois

# Gérard Coudray, la moto dans le sang

A 22 ans, il achète sa première moto, l'année suivante il devient champion de France de la montagne ! Gérard Coudray, le Sarthois chevronné, a marqué le monde de la moto de son empreinte. Dès 1979, l'habitant de Montreuil-le-Chétif, participe aux courses d'endurance sur tous les circuits mondiaux. Pendant trois ans, il réalise de belles performances : malgré son peu d'expérience, il ne terminera jamais au-delà de la cinquième place. En 1983, Kawasaki lui propose une place de pilote officiel, il réussira cette année là une belle 3<sup>ème</sup> place malgré une lourde chute. C'est en 1984 qu'arrive la consécration, avec le titre de champion du monde d'endurance sous les couleurs d'Honda. Il réitérera l'exploit dès l'année suivante avec Honda-Rothmans. La saga s'arrête brutalement en 1986 alors qu'il aurait pu glaner un troisième titre, une chute lors des essais de la manche allemande le prive du triplé. Gérard Coudray décide d'arrêter la compétition en moto mais de continuer sur 4 roues. Cette expérience sera courte malgré de bons résultats en rallye. Ainsi, Il raccroche définitivement son

casque de compétiteur.

Désormais, on le voit de temps en temps enfilier la combinaison lors de courses comme le Bol d'Or Classic ou les Coupes Moto Légende avec ses copains de l'époque.

Et puis c'est un autre défi qui attend le commercial en moto. Son fils Edgar, 14 ans, vient d'attraper le virus de la compétition en deux roues. " Je ferai ce qu'il faut pour qu'il réussisse sans jamais le forcer " prévoit son père déjà fier de transmettre le flambeau.



## Jeu-concours

## GAGNEZ 10 PLACES

Pour assister au match du MSB en Euroligue contre Armani Milan (Italie) le 6 décembre prochain à Antarès, à 20h30.

**Question n°1 :**

Quel anniversaire fête la JALT (Jeanne d'Arc Liberté et Tir) du Mans cette année ?

- 50<sup>ème</sup>     60<sup>ème</sup>     100<sup>ème</sup>

Retournez-nous vos réponses avant le 16 novembre 2007, le cachet de la Poste faisant foi, à l'adresse suivante :

Concours La Sarthe magazine N°101, Mission de l'information et de la Communication - Hôtel du Département - 72072 Le Mans cedex 9.

**Question n°2 :**

Quels joueurs rejoignent l'effectif du MSB cette saison ?

- Nebojsa Bogavac et Sandro Nicevic  
 Raviv Limonad et Philip Ricci  
 Yannik Bokolo et Nicolas Batum

Nom .....

Prénom .....

Adresse .....

## Ce qu'en pensent les élus de gauche ...

### DES ASSISES POUR L'ALTERNANCE

En terme de population, les 16 élus de Gauche représentent désormais 51% des Sarthois. Cette situation paradoxale, d'une gauche majoritaire en nombre d'habitants représentés mais minoritaire en nombre de sièges est liée au caractère archaïque du découpage cantonal qui met à égalité des cantons de 34.000 habitants et de 3.400 habitants

Ce résultat, fruit du travail et de l'enracinement de vos conseillers généraux montre que la gauche sarthoise apparaît aujourd'hui aux yeux d'une majorité de Sarthois comme une force d'alternance crédible à la tête du Conseil général.

Aussi, afin de contribuer à l'émergence d'une réelle démocratie de projets nous avons lancé en 2005, les Assises pour l'Alternance devant permettre l'émergence d'un projet alternatif à la politique UMP actuellement à l'œuvre dans notre département

Ces réunions ouvertes à tous rassemblent régulièrement sur des thèmes précis les forces vives du département : élus, syndicats, associations, organismes divers et de simples citoyens intéressés par la vie de leur département.

Après les premières réunions consacrées à la décentralisation, l'insertion, l'enfance et la gestion des déchets nous avons choisi de vous proposer cinq nouvelles réunions thématiques :

- Éducation et collèges : Vendredi 19 octobre à 18h00 à la mairie de Mulsanne
- Lutte contre l'exclusion : Vendredi 16 novembre à 18h00 à la mairie d'Arnage
- Environnement : Mardi 11 décembre à 18h00 à La Suze-sur-Sarthe (salle Raoul Pichon)
- Politique départementale en direction des Personnes âgées : Mardi 15 Janvier à 18h00 à Sainte-Jamme-sur-Sarthe (centre social)
- Le Handicap : Mardi 12 février à 18h00 au Mans (Maison de quartier Barbara)

Ces forums sont l'occasion de confronter nos idées, nos souhaits et nos craintes afin de bâtir des propositions crédibles et adaptées.

Un blog pour prolonger le débat

Afin de relayer nos prises de position et nos actions d'élus départementaux, nous avons mis en place un blog intitulé la Sarthe à Gauche. Nous vous invitons à le découvrir.

<http://la-sarthe-a-gauche.over-blog.com>

N'hésitez à nous faire part de vos suggestions et remarques afin de faire vivre le débat démocratique.

Réponse de notre grand jeu concours

Suite à notre grand jeu concours de l'été nous souhaitons féliciter les 2 vainqueurs tirés au sort, et domiciliés respectivement au Mans et à Montfort-le-Gesnois, pour avoir brillamment répondu à nos questions sur la marginalisation des cantons de gauche et de leurs représentants dans le magazine d'information du Conseil général. Ils ont ainsi pu noter que les conseillers généraux de droite figuraient ou étaient cités près de 40 fois dans le magazine, tandis que les élus de gauche ne l'étaient respectivement que 2 et 3 fois. Bel exercice de démocratie de la part de l'UMP départementale.

Pour tout contact : 02.43.54.72.24 / [elus-de-gauche@cg72.fr](mailto:elus-de-gauche@cg72.fr)

## Le mot de la majorité ...

### SEUL CONTRE TOUS ... Y COMPRIS LES SIENS

Nous savions déjà qu'il n'aimait pas le sport. On connaîtra désormais son aversion pour l'installation de nouvelles grandes écoles dans la Sarthe. Il, c'est l'un des leaders de l'opposition de gauche au Conseil général qui lors de la dernière session de l'Assemblée Départementale s'est retrouvé bien seul pour considérer que la création d'une école d'Ingénieurs d'Affaires au Mans ne constituait pas un progrès, au point de voter contre ce projet.

Position ébouriffante pour ses amis qui n'en sont pas encore revenus. Bien entendu il ne faut voir dans cette attitude épidermique et insolite qu'une péripétie pittoresque qui n'enlève rien à l'adhésion unanime suscitée par la création d'un établissement qui viendra étoffer, enrichir l'offre de formation supérieure dans un domaine jusqu'alors non représenté dans la Sarthe. C'est la quatrième école d'ingénieurs à voir le jour dans notre département.

Il faut se réjouir de ce développement de la formation élargie à une spécialité qui répond parfaitement à l'attente des entreprises et à l'émergence de nouveaux métiers dans lesquels les compétences techniques et le savoir-faire commercial, comme les talents de négociateur, sont intimement liés. La formation qui sera proposée à l'Institut Supérieur d'Ingénieurs d'Affaires du Mans sera également ouverte ultérieurement à des salariés qui pourront y accéder via les dispositifs individuels de formation continue. Cette création qui est aussi le résultat d'un partenariat entre la Chambre de Commerce et d'Industrie du Mans et de la Sarthe chargée de la mise en œuvre du projet et la CCI de Versailles ne pouvait que rencontrer le soutien financier des collectivités territoriales que sont la Région, le Mans Métropole et le Conseil général.

La très grande qualification des professionnels qui seront issus de l'Institut et la demande, nécessairement croissante, des entreprises qui doivent renforcer leur organisation afin d'affronter avec les meilleurs atouts la concurrence globale qui caractérise la mondialisation économique, toutes ces données nouvelles assureront également aux futurs diplômés un succès quasi immédiat dans leurs recherches d'emploi. Les élus des trois assemblées en ont été convaincus en approuvant sans réserve la position de leur collectivité respective à l'égard d'une initiative positive pour Le Mans et la Sarthe. Tous ... sauf un !.

“ Sans le Conseil général de la Sarthe,  
on pourrait être voisins  
mais rester très éloignés. ”



LA SARTHE, ON EN EST FIER.

Conseil général

**Sarthe**

