

LA SARTHE

Le magazine du Département / N°162 / Sept. - Octobre 2020



LANCEZ-VOUS EN SARTHE!

COMME NOS 6 AMBASSADEURS

Antoine Châron, Florestan Gutierrez, Hélène Péan, Guillaume Richard, Leïla Heurtault et Fabrice Denis



P.4 | LA SARTHE EN IMAGES
La rentrée des collégiens



P.10 | LA SARTHE EN ACTION
Le retour des 90 km/h en Sarthe!

Sarthe
Le Département



www.sarthe.fr

LA SARTHE EN IMAGES / 4

Une rentrée des collèves tournée vers l'avenir



LA SARTHE EN ACTION / 8

Le retour des 90 km/h
En Sarthe, la vie label !

À LA RENCONTRE DE... / 21

Alexandre Abrivard,
jockey sarthois



LES CONSEILS DU CAUE / 22



Tout savoir sur les
plantes vivaces

CHEZ VOUS / 23

CANTON DE CHANGÉ : un fonds
participatif pour le gisant de Bérengère

SARTHE : s'évader avec la
Vélobuissonnière !



DOSSIER / 17

La Sarthe affiche son
attractivité !



TRÉSORS EN SARTHE / 27

Lefranc Bourgeois :
300 ans de savoir-faire



AGENDA / 28
Bebop Festival

Le magazine d'information du Conseil départemental de la Sarthe
Hôtel du Département - 72072 Le Mans cedex 9
Directeur de la publication : Dominique Le Mèner • Codirecteur
de la publication : Béatrice Pavy-Morançais • Rédaction : Direction
de la Communication • Maquette : MachinBidule • Mise en page :
Direction de la Communication • Impression : Imaye Graphic /
N° ISSN : 1260-9862 / Tirage du n° 162 / Septembre 2020 / 294 739
exemplaires • Distribution : mediapost • Internet : www.sarthe.fr



www.sarthe.fr



Dominique Le Mèner

Président du Conseil départemental
Président du SDIS
Député honoraire



SE LANÇER EN SARTHE POUR RÉUSSIR EN SARTHE !

La Sarthe avec ses pôles d'excellence économique, sa nature préservée, son emplacement stratégique, sa proximité avec Paris, son dynamisme sportif et culturel possède de nombreux atouts à valoriser. C'est avec ces certitudes que nous avons souhaité, grâce à des témoins engagés, mettre en place la campagne de communication « Lancez-vous en Sarthe ! ».

*Tous les Sarthois
sont des
ambassadeurs !*

Faire connaître la richesse de nos atouts !

Le Conseil départemental, dans chacune de ses missions, travaille au quotidien pour rendre notre territoire toujours plus attractif. Les 100 M€ investis chaque année participent au développement de la Sarthe, que ce soit pour déployer la fibre optique sur l'ensemble du territoire d'ici 2022, pour bâtir un réseau routier moderne et sécurisé, pour embellir les centres-bourgs en enfouissant les réseaux électriques, pour soutenir les collectivités dans leurs projets...

Une Sarthe attractive pour nos jeunes

L'attractivité passe également par la qualité des infrastructures mises à disposition des collégiens et des équipes éducatives. Le Département, en construisant ou rénovant ses 56 collèges, fait de la réussite éducative des jeunes Sarthois une de ses priorités. Qualité des repas servis dans les restaurants, soutien au pouvoir d'achat des familles avec les Chèques Collèges 72 et les dictionnaires, citoyenneté avec, entre autres, les cadets de la sécurité civile, projets culturels et sportifs... l'action du Département est multiple !

Soyons tous fiers de notre beau département, soyons tous ambassadeurs de la Sarthe !

Mais cordalement



1 - La politique volontariste du Département s'est notamment traduite par d'importantes reconstructions ou restructurations, à l'image des **7 collèges inaugurés à la rentrée 2019** (ici, Pierre-Gilles de Gennes, au Mans).
5 nouvelles opérations de restructuration doivent démarrer cette année, pour un coût de près de 20 M€.

2 - Le Département poursuit ses efforts pour garantir aux collégiens, dans les restaurants scolaires dont il a la charge, la qualité nutritionnelle des **2 300 000 repas servis chaque année**. La lutte contre le gaspillage alimentaire et l'objectif de **70 % d'achat local** dans les assiettes des collégiens d'ici 2021, sont ses priorités !

3 - Grâce au Département, de nombreux intermèdes culturels et musicaux rythment l'année des collégiens : chorales d'élèves, concerts Europajazz et **ateliers photographiques dans le cadre de la biennale culturelle**.

4 - Premier partenaire du sport en Sarthe, le Conseil départemental soutient l'Union Nationale du Sport Scolaire (**UNSS**) et l'Union Générale Sportive de l'Enseignement Libre (**UGSEL**) dans l'organisation de leurs compétitions sportives.

5 - Le **dictionnaire** reste un compagnon essentiel des collégiens ! Grâce au Conseil départemental, plus de 8 000 élèves de 6^{ème} reçoivent à leur entrée au collège un « Robert de poche ».





2

UNE RENTRÉE DES COLLÈGES TOURNÉE VERS L'AVENIR !

Près de 30 000 collégiens ont repris le chemin des cours. Le Conseil départemental agit au quotidien pour leur réussite éducative en entretenant et en améliorant les 56 collèges publics, en veillant à la qualité des repas servis dans les restaurants scolaires, en s'engageant pour la citoyenneté, le sport, la culture, et en soutenant le pouvoir d'achat des familles.



3



5





8

6 - L'action du Département au quotidien pour les collèges, c'est aussi **l'entretien** (65 chantiers de peinture, plomberie ou encore d'électricité menés cet été) pour un coût total de 13 M€ ; **l'accessibilité** (1 M€ par an) pour accueillir les élèves en situation de handicap ; et le **Plan numérique** (100 % des collèges équipés d'ici 2021).

7 - À l'occasion des **230 ans du Département, un livret illustré** présentant la riche histoire et les missions de la collectivité a été offert à tous les collégiens sarthois. Sa distribution initialement prévue en mai a été décalée du fait du confinement.

8 - **Spacieux et modernes**, respectueux de l'environnement et économes en énergie, raccordés – bien sûr – au Très Haut Débit, les nouveaux collèges reconstruits par le Département (ici à Mangers) sont au service de la réussite éducative des jeunes Sarthois.



11

9 - Le Département participe très activement à l'épanouissement des élèves à travers des dispositifs éducatifs et citoyens comme Classes Presse, Collège au cinéma, le défi Écomarmiton ou encore les **cadets de la sécurité civile**, destinés à encourager les vocations de sapeurs-pompiers.

10 - Plus de 1 000 collégiens se sont inscrits sur la plateforme **stage3e.sarthe.fr** en 2020. En créant un site Internet dédié à la recherche de stages pour les élèves de 3^{ème}, le Département facilite la mise en relation des entreprises et des administrations avec les futurs stagiaires.

11 - Pour la 10^{ème} année, le Conseil départemental s'engage pour le pouvoir d'achat des familles en offrant à chaque élève de 3^{ème} un carnet de **Chèques Collèges 72** d'un montant de 50 €. Pour financer des livres, des places de cinéma, des sorties scolaires, une licence sportive ou encore une adhésion à une association culturelle.

10

→ " SARTHE AUTONOMIE ", C'EST PARTI !

Dès cet automne, grâce au Conseil départemental, les Sarthois âgés ou en situation de handicap n'auront plus qu'un seul interlocuteur : Sarthe Autonomie. Il s'articule autour d'une porte d'entrée unique, déployée dans tout le territoire, et d'un numéro unique pour toutes les questions des usagers.

En lançant Sarthe Autonomie (Maison Départementale de l'Autonomie), le Département, chef de file de la solidarité, soutient toujours plus les Sarthois âgés en perte d'autonomie ou en situation de handicap. Accueillies jusqu'à présent soit dans les Centres locaux d'information et de coordination (CLIC), soit à la Maison départementale des personnes handicapées (MDPH), elles pourront, dès le 2 novembre, se rendre dans la circonscription de Solidarité départementale dont dépend leur domicile¹.

L'autonomie, une priorité du Département

« Avec Sarthe Autonomie, les usagers ont un interlocuteur unique et joignable, de la demande à la mise en place du dispositif et même après », souligne Marie-Thérèse Leroux, pré-

sidente de la commission Solidarité, Autonomie et Démographie médicale. « Ce regroupement donne un visage à l'administration et garantit un même niveau de réponse et un accueil de qualité aux personnes âgées ou en situation de handicap. Nos politiques à destination de ces publics ont, en effet, un but identique : permettre aux Sarthois de vivre le plus longtemps possible à leur domicile. »

De Mamers à Montval-sur-Loir et de Sablé-sur-Sarthe à Saint-Calais, ces 22 antennes Sarthe Autonomie quadrillent le territoire sarthois, dans un souci de lisibilité pour l'utilisateur.

« La circonscription de Solidarité départementale est désormais une porte d'entrée unique pour accéder aux prestations relatives à l'autonomie, à la PMI (Protection Maternelle et Infantile), aux aides et à l'expertise du Département en matière d'enfance, de logement et d'insertion, et aux assistantes sociales », se félicite Marie-Thérèse Leroux.

[1] Au Mans, les personnes âgées peuvent se rendre à l'annexe de la Croix de Pierre, rue des Maillets, et les personnes en situation de handicap à la MDPH, rue de Pied-Sec.

→ ACCUEILS DE NIVEAU 1 ET DE NIVEAU 2, QU'EST-CE QUE C'EST ?

Parmi les 22 antennes Sarthe Autonomie (Maison Départementale de l'Autonomie) que comptera la Sarthe au 2 novembre, 9 sont de niveau 1 et 13 sont de niveau 2. « Les sites de niveau 1 proposent des informations sur les droits, les dispositifs et les prestations, remettent les formulaires et orientent vers les professionnels compétents », explique Marie-Thérèse Leroux. « Les sites de niveau 2 offrent une 1^{ère} analyse des besoins et des attentes et aident au renseignement des dossiers de demandes de prestation. »

→ UNE MUTUELLE POUR TOUS LES SARTHOIS

AVEC LE CONSEIL DÉPARTEMENTAL
DES SOINS ACCESSIBLES
À TOUS LES SARTHOIS



Afin de lutter contre le renoncement aux soins, le Département s'est allié à l'association d'assurés Actiom pour lancer " Sarthe Complémentaire santé ", une solution santé mutualisée. Coup d'envoi cet automne !

« Garant des solidarités territoriales et humaines, le Conseil départemental a décidé de proposer des contrats de complémentaires santé à prix négociés, accessibles à tous », rappelle Marie-Thérèse Leroux. « Notre ambition est de renforcer l'accès aux droits des Sarthois, et notamment des publics les plus fragiles, souvent exclus du système médical. »

Des offres variées et des avantages




En partenariat avec l'association d'assurés Actiom, déjà engagée sur les opérations « Ma commune, ma santé » et « Mon département, ma santé », le Département proposera avec Sarthe Complémentaire santé une solution adaptée aux besoins et au budget de chacun.

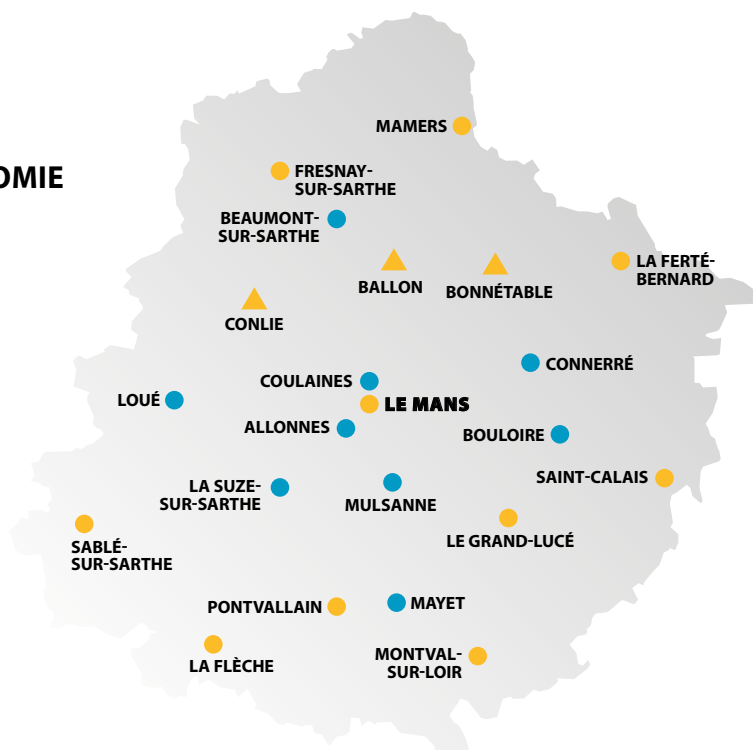
Pour en savoir plus ou demander un devis, appelez le 02 43 54 79 79 (prix d'un appel local) où un conseiller répondra à vos questions et pourra fixer avec vous un rendez-vous gratuit dans une permanence au sein d'une circonscription de la Solidarité départementale.

02 43 54 79 79

**POUR TOUTE DEMANDE DE
RENSEIGNEMENTS OU DE DEVIS
(DÈS OCTOBRE)**

→ LES 22 SITES SARTHE AUTONOMIE

-  Accueil Sarthe
Autonomie niveau 1
-  Accueil Sarthe
Autonomie niveau 2
-  Permanence
Sarthe Autonomie
niveau 2



0800 52 62 72
NUMÉRO VERT (DÈS NOVEMBRE)





→ LE RETOUR DES 90 KM/H EN SARTHE !

Depuis cet été, grâce au Conseil départemental, la vitesse maximale autorisée sur les principaux axes routiers sarthois est de nouveau de 90 km/h. Les routes supportant le plus fort trafic, soit plus de 600 km, sont concernées par cette décision.

Il y a 2 ans, à l'été 2018, le réseau routier bidirectionnel départemental voyait sa vitesse maximale autorisée abaissée à 80 km/h. Une décision imposée par le Gouvernement contre l'avis du Conseil départemental de la Sarthe. **Le Président Le Mèner avait alors exprimé le vœu de revenir aux 90 km/h dès que le législateur le permettrait. C'est chose faite depuis cet été sur les axes supportant le plus fort trafic.**

Grâce à la Loi d'Orientation des Mobilités (LOM) du 24 décembre 2019, le Président a pu prendre des arrêtés relevant la vitesse maximale sur plus de 600 km de routes départementales, après consultation des élus de la Commission permanente. La collectivité a dû cependant attendre l'avis de la Commission Départementale de la Sécurité Routière (CDSR), réunie le 2 juillet 2020, afin de lancer le déploiement des panneaux.

Ne pas pénaliser les territoires ruraux

« **L'objectif recherché de ce relèvement de la vitesse maximale autorisée est la réduction du temps de parcours entre les principales villes du département et l'agglomération mancelle** », précise Frédéric Beauchef, président de la commission Infrastructures routières. « **Il s'agit de ne pas pénaliser les territoires ruraux ni d'éloigner les habitants des bassins d'emplois, encore plus dans le contexte économique actuel.** »

Soucieux de la sécurité routière, le Conseil départemental n'a pas généralisé le retour à 90 km/h sur l'ensemble du réseau. Les routes secondaires, plus sinueuses et aux chaussées moins larges, restent à 80 km/h. En revanche, plus de 600 km sont concernées par le relèvement de la vi-

tesse, sur les réseaux 1A+ (anciennes routes nationales) et 1A. Ces routes assurent les liaisons économiques et administratives interdépartementales et interrégionales et relient les principales villes sarthoises.

Le Département engagé pour la sécurité routière

Attention, cependant : là où les Départements voisins ont choisi de ne pas relever la vitesse maximale autorisée ou ne se sont pas prononcés, le retour à 90 km/h s'arrête aux limites de la Sarthe.


Mobilisé au quotidien pour la sécurité routière via l'entretien et la modernisation des 4 275 km de routes sarthoises, ainsi qu'à travers ses projets routiers (déviation de Saint-Calais, giratoires de La Hutte, Trangé, Pontvallain, etc.), le Département rappelle que c'est avant tout une conduite responsable qui permet d'éviter les drames.

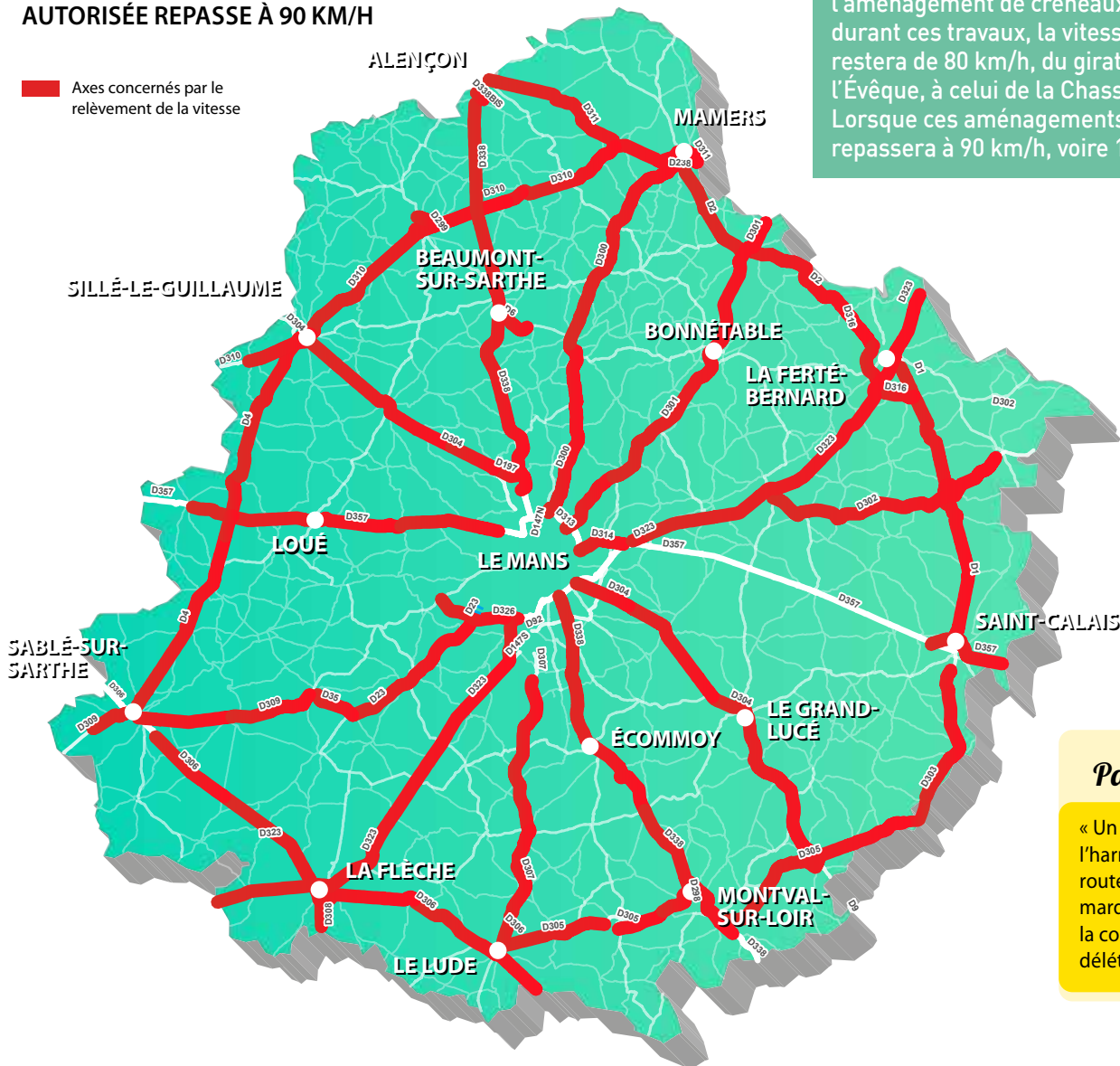
→ POURQUOI TANT DE PANNEAUX ?

La règle générale, c'est 80 km/h. Le relèvement à 90 km/h de la vitesse autorisée sur plus de 600 km de routes sarthoises est une mesure dérogatoire du code de la route. Elle a donc nécessité l'implantation de panneaux 90 km/h afin d'alerter les usagers de la route. L'arrêté qui fixe cette réglementation, l'instruction interministérielle sur la signalisation routière, impose aux gestionnaires de voirie d'implanter des panneaux à toutes les intersections. Cependant, afin de limiter leur nombre, le Président Le Mèner a souhaité qu'ils soient installés au minimum tous les 500 mètres.



→ LES ROUTES DÉPARTEMENTALES DONT LA VITESSE MAXIMALE AUTORISÉE REPASSE À 90 KM/H

 Axes concernés par le relèvement de la vitesse



→ LA RD 357, UN CAS PARTICULIER

La RD 357 Est (Le Mans/Saint-Calais) fait l'objet d'un important projet routier mené par le Département : l'aménagement de créneaux de dépassement. Ainsi, durant ces travaux, la vitesse maximale autorisée y restera de 80 km/h, du giratoire d'Auvours, à Yvré-l'Évêque, à celui de la Chasselouvière, à Saint-Calais. Lorsque ces aménagements seront terminés, la vitesse repassera à 90 km/h, voire 110 km/h sur la 2x2 voies.

 PLUS D'INFOS SUR WWW.SARTHE.FR/ROUTES

Parole de Sarthois

« Un grand merci pour le retour à l'harmonisation des 90 km/h sur les routes départementales. Cette décision marquée du bon sens permettra d'éviter la confusion et les effets « accordéon » délétères. » (Thierry D.)

TRÈS HAUT DÉBIT

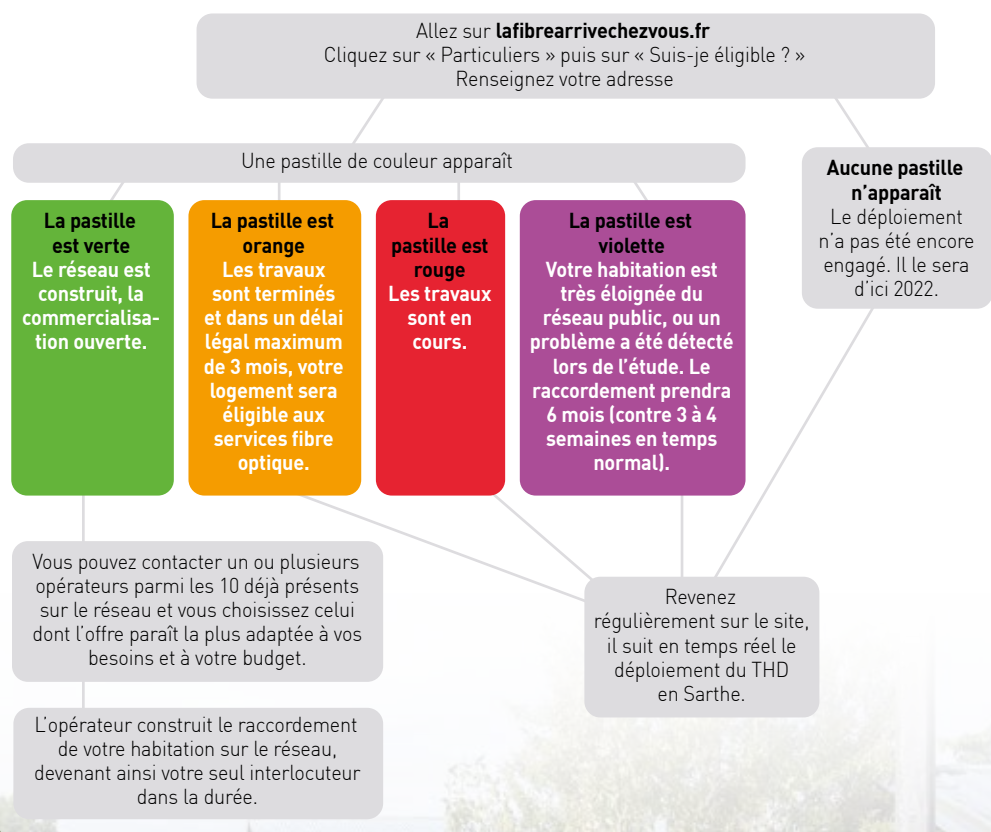
→ QUE DOIT-ON FAIRE QUAND EST RACCORDABLE À LA FIBRE ?

Grâce à Sarthe Numérique et au Conseil départemental, la fibre arrive chez vous ! Comment savoir si l'on est éligible et que faire lorsqu'on est raccordable au Très Haut Débit ? On vous explique tout.

D'ici fin 2022, la totalité de la Sarthe sera raccordable au Très Haut Débit. « À ce jour, 230 communes sarthoises sur 354 sont concernées, dont 115 couvertes à plus de 80 %, faisant de notre département le n°1 régional en taux de couverture au Très Haut Débit », rappelle Martine Crnkovic, présidente de la commission Développement numérique et Réseaux électriques. « Nous avons fait le choix prioritaire de la desserte des communes rurales afin de favoriser la transition numérique. »

Pendant que les équipes de Sarthe Numérique et de Sartel THD déploient la fibre optique partout sur le territoire, les Sarthois peuvent tester leur éligibilité sur lafibrearrivechezvous.fr.

« Que vous viviez en centre-ville, dans un bourg ou en pleine campagne, la démarche est la même », souligne Martine Crnkovic.



i PLUS D'INFOS SUR
WWW.SARTHE.FR/FIBRE
ET AU 0 800 800 617

ATTRACTIVITÉ → **ESPACE CHANZY : ACTE 2**

Destiné à réaménager un quartier historique de la ville du Mans, le projet Chanzy entre dans sa 2^{ème} phase : clôture du site, aménagement d'un plateau sportif et desserte du futur Historial.

Le projet de réaménagement de l'espace Chanzy, mené par le Conseil départemental sur le site de l'ancienne Cité administrative, entame sa 2^{ème} phase. Après la déconstruction, en 2019, du vaste immeuble de bureaux datant de 1960, le terrain a été borné et une bande a été restituée à la Communauté urbaine afin de revoir la circulation des rues adjacentes.

« Fin septembre, le monument élevé à la mémoire d'Henry Delagenière, chirurgien des gueules cassées pendant la Première Guerre mondiale, va être déplacé dans le parc Victor Hugo », précise Dominique Le Mèner, Président du Conseil départemental. « Ce nouvel espace Chanzy va être en partie clôturé à la fin de l'année avec des grilles que connaissent bien les Manceaux : celles qui bordaient auparavant le site de la Visitation. »

Quant au portail monumental, il va être installé sur le nouveau parvis créé à l'angle des rues Victor Hugo et Chanzy. Les gravats restants de la déconstruction de la Cité administrative vont être évacués afin de laisser le sol de niveau. Le terrassement s'achèvera fin février afin de démarrer les plantations.

Un plateau sportif pensé avec l'équipe pédagogique

Une fois le site clos, place à l'aménagement autour du futur Historial qui occupera le blockhaus mis au jour lors de la déconstruction de la Cité administrative. Un accès PMR (Personnes à Mobilité Réduite) et 14 places de stationnement seront créés.

La 2^{ème} phase du projet Chanzy, c'est aussi le plateau sportif (40 m x 20 m) à destination des élèves du collège Ber-

thelot. « Nous sommes en lien avec les professeurs de sport de l'établissement qui nous ont fait part de leurs besoins », indique Véronique Rivron, présidente de la commission Attractivité du Département. Le plateau sportif comportera 1 terrain de handball/volley-ball dans la longueur et 3 terrains transversaux de basket-ball ainsi que des gradins et un petit auvent de stockage.

Ce plateau va changer le quotidien des collégiens qui, jusqu'à maintenant, faisaient sport dans la cour de l'établissement, à l'exception bien sûr des séances au gymnase Gasnal, propriété du Département. « Ils devraient pouvoir investir ces nouvelles installations pour la rentrée de septembre 2021. »

L'espace Chanzy aura alors amorcé sa 3^{ème} phase avec l'aménagement paysager préparant le prolongement du parc Victor Hugo.

4
terrains
sur le futur
plateau sportif

→ UN PROJET EN 3 PHASES

- 1^{ère} phase (achevée) : déconstruction de la Cité administrative.
- 2^{ème} phase (en cours) : clôture du site, aménagement du plateau sportif, desserte du futur Historial des guerres en Sarthe.
- 3^{ème} phase (2021) : extension du parc Victor Hugo avec un aménagement paysager.

© Arts des Villes et des Champs / Pli vert



➔ « EN SARTHE, LA VIE LABEL ! »...

En Sarthe, plus de 1 200 exploitations développent au moins une production sous label ou origine contrôlée (AOC, IGP et ou Label Rouge). Au quotidien, le Conseil départemental les accompagne en soutenant et en assurant la promotion des filières d'excellence et des labels.

Parmi les nombreuses richesses que compte la Sarthe, son agriculture se distingue par la diversité de ses productions, capable de répondre aux attentes de tous les consommateurs. C'est en Sarthe qu'est née la logique du Label Rouge. Aujourd'hui encore, notre département compte le plus grand nombre d'exploitations en France avec des productions labellisées. « La « Ferme Sarthe » a la chance et la richesse d'avoir des labels, Indication Géographique Protégée, Appellation d'Origine Contrôlée, dans toutes ses filières », explique François Boussard, président de la commission Aménagement du Territoire, Agriculture et Développement durable. « Plus du tiers des exploitations sont concernées, auxquelles s'ajoutent les 347 exploitations

en biologique. C'est la marque de professionnels tous sensibilisés à la haute, voire à la très haute qualité des productions, ainsi qu'à l'environnement ! »

« Pour beaucoup d'éleveurs, **intégrer un label est une démarche personnelle qui fait coïncider sa pratique quotidienne avec l'image que l'on se fait du métier d'agriculteur et de sa relation aux animaux** », souligne Alain Cabannes, directeur de la filière Label Rouge Porc Fermier de la Sarthe et organisateur du Printemps des Rillettes. « C'est intégrer une démarche favorable au développement durable et en accord avec les attentes de la société. Ainsi, cela favorise de bonnes relations avec le client. C'est aussi une sécurité, car un label, c'est une approche du

métier par la valeur, et pas par la quantité ! On crée un écosystème vertueux rémunérateur pour les producteurs, et générateur d'emplois dans toute la filière. »

L'approvisionnement local, un soutien de poids

Le Conseil départemental a toujours soutenu les labels, afin de professionnaliser tous les acteurs, du producteur au distributeur en passant par les entreprises de transformation.

« Notre première aide, et la plus importante, c'est notre politique d'approvisionnement local des restaurants des collèges avec des produits qui proviennent principalement d'exploitations sarthoises ! » poursuit François Boussard.

Éleveur au Grand-Lucé et président du Bœuf fermier du Maine, Mickaël Croiseau explique « qu'un label c'est un gage de qualité car nous respectons un cahier des charges strict. Chez nous, il n'y a pas de soja dans l'alimentation



33 %

des exploitations sont affiliées à des labels



des bovins par exemple, mais du lin riche en oméga-3 produit localement. Le bien-être animal est aussi très important, de même que la biodiversité. L'élevage traditionnel préserve le bocage sarthois. Tout ça pour un objectif : apporter une viande de qualité aux consommateurs » !

Accompagner la filière viticole sarthoise

Les vins de Jasnières et les Coteaux du Loir ne sont plus à présenter. **Le vignoble du Sud-Sarthe s'impose année après année sur la scène viticole nationale et jusqu'aux tables du Sénat.** Afin d'accompagner cette croissance, les vigneron sarthois ont créé avec le Département et la Chambre d'agriculture, un Groupement de Développement Viticole de la Sarthe (GDVS). Son objectif est d'animer la filière et d'apporter un accompagnement technique tant pour la viticulture que pour la vinification. « Grâce à cette structure et à l'aide fonctionnelle du Département, deux axes de développement sont travaillés », explique François Bousard. « D'un côté, on propose des références de lutte alternative contre les nuisibles, afin de diminuer l'utilisation et l'impact des produits phytosanitaires. De l'autre, on développe une véritable démarche de qualité et de promotion du vignoble, en soutenant par exemple une approche de millésime, et en encourageant l'utilisation d'outils de communication propres à accroître, encore et toujours, la notoriété du terroir sarthois ! »



PLUS D'INFORMATIONS
SUR WWW.SARTHE.FR/AGRICULTURE

→ « C'EST EN SARTHE QU'EST NÉE LA LOGIQUE DES FILIÈRES DE QUALITÉ ! »



© Fermiers de Loué / JF Monier

Yves de la Fouchardière,
directeur des Fermiers de Loué

« Le département de la Sarthe a quelque chose d'extraordinaire ! C'est ici, en 1958, que des éleveurs ont, pour la première fois, conceptualisé et mis en place une filière de production avec des critères rigoureux de qualité », explique Yves de la Fouchardière, directeur des Fermiers de Loué. « **C'est sur ce modèle que dans les années 1960, Edgard Pisani, ministre de l'Agriculture, crée le Label Rouge.** Ce n'est donc pas une surprise si c'est en Sarthe que l'on trouve le plus grand nombre d'agriculteurs engagés dans des labels. Que ce soit du Poulet de Loué, de l'élevage bovin, du porc fermier du Maine, de la viticulture ou tant d'autres filières de qualité, notre département est riche de toute cette production locale d'excellence, et jouit encore d'un grand nombre de producteurs. »

« Notre image en France est aussi très bonne. Si je ne parle que des Fermiers de Loué, nous sommes le label le plus connu de France, et ce de très loin ! Pour les Français, la Sarthe est une terre de produits alimentaires d'excellence. »

« Avec l'aide du Conseil départemental, nous avons planté plus de 1 700 km de haies »

« Aux Fermiers de Loué, nous n'avons jamais demandé d'aide directe du Département. Cependant, avec l'aide du Conseil départemental, nous avons planté plus de 1 700 km de haies depuis 1978 ! Il faut aussi féliciter les élus sarthois pour avoir été parmi les premiers à se poser la question de la qualité de l'alimentation servie dans les écoles et les collèges. Ils ont soutenu et développé des approvisionnements locaux et de qualité, pour des repas préparés sur place par des chefs. »

EN BREF



→ LE GIRATOIRE DE BEAUREGARD À 30 KM/H

Le Département souhaite fluidifier et réguler le trafic sur le giratoire de Beauregard, situé au carrefour de la rocade du Mans (RD 313), de la route d'Alençon (RD 338) et de l'avenue Rhin-et-Danube. Une limitation à 30 km/h a donc été mise en place, en accord avec la Communauté urbaine. La section concernée se situe dans le sens Alençon / Le Mans, entre la branche de sortie direction Laval et la branche entrante depuis la rocade Ouest. Cette expérimentation doit permettre une insertion plus aisée sur le giratoire des usagers en provenance de la rocade Ouest.



→ « LE CYGNE DES HÉROS » ENCORE PRIMÉ

Le film de Claude Saussereau « Le Cygne des Héros », soutenu par le Conseil départemental, continue sa moisson de prix ! Le long-métrage a ainsi séduit le jury d'un festival de films pour enfants de Jaipur, en Inde, et du festival international de Maracay (Venezuela) et a été récompensé pour sa musique au festival indépendant de Swindon (Angleterre). « Le Cygne des Héros » est aussi sélectionné dans des festivals gallois, italien, canadien et espagnol.

→ « BONJOUR, JE SUIS VOTRE ASSISTANT VIRTUEL »

Sur le site internet du Conseil départemental, www.sarthe.fr, apparaît désormais une petite icône. Si on clique dessus, s'ouvre l'assistant virtuel. Sa mission : répondre à vos questions et vous accompagner dans vos recherches sur le site de la collectivité. Qu'il s'agisse d'une question sur les aides et les services du Département, les horaires de la PMI, l'état des routes ou encore les conseillers départementaux de votre canton, l'assistant virtuel est là pour vous aider !



→ TROUVEZ VOTRE CLUB DE SPORT EN SARTHE !

Nouveauté 2020, l'annuaire du sport du Comité Départemental Olympique et Sportif de la Sarthe (CDOS 72) est un outil simple, pratique et gratuit permettant de trouver le club le plus proche de sa commune pour pratiquer sa discipline favorite. Près de 1 200 associations et comités sont présentes dans cet annuaire du sport, répertoriées par Communauté de communes, commune mais aussi par label.

www.annuairedusport.fr

→ LES ENS EN JEUX ET EN BD

Afin de faire découvrir de façon ludique l'étonnante nature sarthoise aux enfants, 6 Espaces Naturels Sensibles se dévoilent désormais en bande dessinée et en jeux : Aubigné-Racan, Avoise, Brette-les-Pins, La Ferté-Bernard, Saint-Léonard-des-Bois et Vaas. Conçus par le Conseil départemental, avec l'aide d'acteurs locaux (LPO, CPIE) et illustrés par le dessinateur sarthois Anthony Cocain, ces livrets présentent la faune et la flore locale et proposent 6 pages de jeux. Ils sont téléchargeables sur www.sarthe.fr/ens/bd



→ LE DÉPARTEMENT TRANSPORTE UN DEMI-MILLIER D'ÉLÈVES EN SITUATION DE HANDICAP

Chaque année, le Conseil départemental prend en charge le transport de 500 à 600 élèves en situation de handicap sur l'ensemble du territoire. Il s'agit d'enfants ne pouvant pas prendre les transports scolaires de la Région, ceux qui sont en fauteuil par exemple. La majorité de ces jeunes Sarthois sont scolarisés en Unités Localisées pour l'Inclusion Scolaire (ULIS). Le Département organise leur transport après avis technique d'un médecin de la MDPH (Maison Départementale des Personnes Handicapées) en mobilisant des taxis ou des véhicules d'une capacité de 9 places. Le coût annuel pour la collectivité s'élève à 3,2 M€.

www.sarthe.fr/transport-adapte

LA SARTHE AFFICHE SON ATTRACTIVITÉ !

LANCEZ-VOUS EN SARTHE!



COMME LEILA...
Championne...
les JO de Tokyo...
Sarthe 2000, au Mans.

SARTHE

Territoire connecté, à la nature préservée, la Sarthe est l'endroit idéal pour changer de vie, à 54 minutes de Paris en TGV ! Avec sa nouvelle campagne d'attractivité « Lancez-vous en Sarthe », créée dans le cadre de son plan de relance de 18,1 M€, le Conseil départemental invite les Franciliens à quitter Paris et sa banlieue, en suivant l'exemple de 6 ambassadeurs, en pointe dans le domaine du sport, de la science ou de l'entrepreneuriat. Leurs portraits dynamiques, surprenants et « made in Sarthe » se sont affichés sur les quais du métro parisien, sur le web, dans la presse nationale et sur les réseaux sociaux. Leurs témoignages détaillent les atouts du département, à l'origine de leur projet de se lancer en Sarthe. Ces atouts sont plus que jamais d'actualité dans ce contexte de crise économique, d'envie de mise au vert et de concurrence entre les territoires.

i PLUS D'INFORMATIONS
SUR WWW.SARTHE-ME-UP.COM

LANCEZ-VOUS EN SARTHE!



FABRICE DENIS
Professeur en médecine

« Je me suis lancé en Sarthe parce que le département a en son sein un institut avec une grande réputation en cancérologie : le centre Jean Bernard. La proximité avec Paris est pratique lorsque je donne des conférences ou des cours dans les facultés. Et puis la campagne près de la ville, c'est quelque chose de

« La campagne près de la ville, c'est majeur en termes de qualité de vie. »

majeur en termes de qualité de vie ! Je suis impliqué dans 2 projets en Sarthe : la construction d'un grand institut de cancérologie et la poursuite du développement d'applications pour téléphones portables d'aide à la détection de maladies. »

LEÏLA HEURTAULT

Championne du monde de karaté

« À 14 ans, j'ai fait le choix de venir en Sarthe, toute seule sans mes parents, pour faire du karaté. C'était un test sur 1 an et ça fait 11 ans que je suis là ! En Sarthe, pour les sportifs de haut niveau, il y a un encadrement médical qui est vraiment excellent. La Sarthe, c'est également un cadre de vie. Je suis proche de la nature, je peux me balader, me ressourcer et ainsi être bien

« La Sarthe me permet d'être bien sur les tatamis. »

sur les tatamis et en compétition. Je veux devenir championne olympique avec tous les acteurs qui m'accompagnent depuis maintenant de nombreuses années en Sarthe ! »

HÉLÉNA PÉAN

Manager de Loircowork (Loir-en-Vallée)

« Originaire du territoire, j'avais à cœur de rester travailler en Sarthe. Quand j'ai su que Loircowork cherchait un manager, j'ai tout de suite saisi l'opportunité ! Créé par la Communauté de communes Loir-Lucé-Bercé afin de valoriser l'arrivée de la fibre optique, cet espace de coworking offre la possibilité aux entrepreneurs de travailler dans un environnement préservé, entre Le Mans et Tours. Notre nouveau bâtiment, actuellement en projet, nous permettra de leur proposer un large panel de services. »

« J'ai saisi l'opportunité de rester en Sarthe ! »

LANCEZ-VOUS EN SARTHE!



CLUB DES
AMBASSEDEURS
DE LA SARTHE

➔ TOUS AMBASSEDEURS !

Sartheois d'adoption, de naissance ou de cœur, ils sont aujourd'hui plus de **800** à être membres du Club des Ambassadeurs de la Sarthe. Ce réseau (ouvert à tous) enthousiaste et impliqué pour le rayonnement et l'attractivité de la Sarthe accompagne l'essor économique. Chaque année, 5 à 6 événements permettent de découvrir les coulisses d'entreprises. Autant de sources d'informations et d'opportunités de rencontres propres à davantage promouvoir notre département.

Devenez ambassadeur : www.club-ambassadeurs-sarthe.fr

LANCEZ-VOUS EN SARTHE!



GUILLAUME RICHARD PDG de Oui Care, leader français des services à la personne

« Je me suis lancé en Sarthe parce qu'il y a 15 ans, sur le salon des entrepreneurs à Paris, j'ai rencontré le Département de la Sarthe qui m'a convaincu que c'était le meilleur endroit pour créer mon entreprise. J'ai trouvé

« J'ai trouvé en Sarthe un environnement propice. »

ici un environnement extrêmement propice. J'apprécie particulièrement le fait de pouvoir me connecter et me déconnecter très rapidement. Vous êtes très proche de Paris et, en même temps, vous êtes

à la campagne. Avec la création d'un nouveau siège social au Mans, nous ambitionnons de faire de Oui Care le leader mondial de son secteur. »

ANTOINE CHÂRON ET FLORESTAN GUTIERREZ Créateurs de l'entreprise Sound to Sight

« Nous nous sommes rencontrés au Mans, alors que nous étions étudiants en design sonore industriel, et nous avons réalisé qu'il existait en Sarthe une vraie dynamique entrepreneuriale. Tout est allé très vite, dès l'obtention de notre diplôme ! La Sarthe, c'est une terre à échelle humaine : on peut se rendre très rapidement à Paris, à Roissy, tout en pouvant soulever des montagnes en 2 ou 3 coups de téléphone... C'est aussi une terre d'excellence : chez tous nos clients dans l'automobile, partout dans le monde, même en Californie, on trouve des anciens étudiants sarthois ! »

« Il existe en Sarthe une vraie dynamique entrepreneuriale ! »

LANCEZ-VOUS EN SARTHE!



➔ 10 RAISONS DE SE LANCER EN SARTHE

- 54 minutes en TGV entre Le Mans et Paris-Montparnasse
- À 2 heures en voiture de la mer, de Paris, des métropoles de l'Ouest
- Un équilibre entre l'activité de la ville et la quiétude de la campagne
- 100 % du territoire connecté à la fibre optique pour les entreprises
- 100 % du territoire raccordable à la fibre optique en 2022
- Plusieurs entreprises nationalement connues (MMA, Oui Care, GIE SESAM-Vitale)
- Un enseignement de pointe, notamment via Le Mans Université
- Des infrastructures modernes (collèges, routes, etc.) grâce aux investissements du Département (100 M€ par an depuis 5 ans)
- Une gastronomie locale, dynamique et de qualité !
- Une large offre sportive, culturelle et de loisirs toute l'année

SARTHE me UP*
sarthemeup.com 

*Lancez-vous en Sarthe



L'INTERVIEW



Dominique Le Mèner,
Président du Conseil
départemental

« La Sarthe a de solides arguments à faire valoir ! »

Pourquoi avoir décidé de mettre en œuvre cette nouvelle campagne de communication ?

Se mobiliser pour l'attractivité de la Sarthe avait un intérêt avant la crise de la Covid-19, ça en a encore plus maintenant, compte tenu des circonstances. On a pu constater que pendant le confinement, beaucoup de Franciliens avaient fait le choix de venir en Sarthe.

Ils ont pu télétravailler, grâce au réseau numérique Très Haut Débit mis en place avec le Conseil départemental. De plus, selon l'étude publiée par l'organisme « Paris je te quitte », 54 % des Franciliens souhaitent rejoindre la province depuis le confinement. Ils aspirent à un cadre de vie plus agréable, à un logement plus grand avec un jardin et à des infrastructures de qualité.

Et la Sarthe a des arguments à faire valoir dans ces domaines...

Tout à fait, la Sarthe bénéficie d'un positionnement stratégique et d'une proximité rare avec Paris mais également d'une qualité de vie indéniable. Avec cette campagne « Lancez-vous », dans un champ concurrentiel entre territoires de plus en plus fort, nous avons

souhaité reprendre la parole pour attirer de nouveaux talents. **Il s'agit également d'affirmer une ambition valorisante pour les habitants. Cette campagne s'adresse aussi à eux !**

Pour les rendre plus fiers de leur territoire et en faire des ambassadeurs de cette démarche. On constate d'ailleurs de très bons retours sur les réseaux sociaux de la collectivité.

C'est une nouvelle étape pour la marque de territoire Sarthe Me Up ?

Depuis le lancement de Sarthe Me Up en 2014, et malgré la perte de la compétence économique avec la loi NOTRe, le Département n'a cessé de valoriser les nombreux atouts de ce territoire. J'ai souhaité l'an dernier redynamiser cette démarche. **Cette nouvelle campagne, que je trouve très réussie, s'appuie sur 6 ambassadeurs qui ont tout de suite accepté de faire la promotion de la Sarthe.** Dans une attitude évoquant les célèbres sauts de Philippe Halsman, dans les années 1950, ils nous invitent à les suivre...et à se lancer en Sarthe !

« Cette campagne s'adresse aussi aux Sarthois »

UN ACCUEIL ENTHOUSIASTE SUR LES RÉSEAUX SOCIAUX

Les abonnés des réseaux sociaux du Conseil départemental de la Sarthe adhèrent à la campagne « Lancez-vous en Sarthe ! » Les différentes publications reprenant les photos, vidéos et actualités consacrées à nos 6 ambassadeurs ont été vues près de 75 000 fois sur les comptes Facebook, Twitter, Instagram et LinkedIn de la collectivité.



196 likes 38 commentaires 188 partages

QUELQUES-UNS DE VOS TÉMOIGNAGES...

- « Bravo, ces actions vont dans le bon sens et doivent être suivies ! »
- « Arrivés au Mans depuis 2 ans, anciens Parisiens. J'ai toujours dit que cette ville avait un énorme potentiel ! »
- « Je vivais en Île-de-France et maintenant en Sarthe et je ne regrette pas ! »
- « Native de Paris que j'ai quitté pour la Sarthe sans regrets, voilà 20 ans. La campagne est aux portes du Mans pour mon plus grand bonheur ! »
- « Et n'oubliez pas : En Sarthe, chaque heure est la meilleure ! »
- « Félicitations pour cette action qui va, à ne pas en douter, donner envie de s'installer en Sarthe ! »
- « J'habite à Paris et ça fait plaisir de voir des publicités sur la Sarthe »
- « Bravo pour cette campagne ! La Sarthe met ses atouts en avant pour attirer de nouveaux habitants et de nouvelles entreprises. Belle initiative ! »



ALEXANDRE ABRIVARD, JOCKEY SARTHOIS

Étrier d'or en trot monté pour la deuxième fois en 2020, Alexandre Abrivard partage sa vie entre l'entraînement de chevaux de course à Bouloire et les courses hippiques en Sarthe comme en région parisienne. À 27 ans, il symbolise la jeune garde de l'équitation sarthoise.



Vous êtes né et avez grandi en région parisienne. Comment êtes-vous arrivé en Sarthe ?

J'ai choisi de venir en Sarthe pour travailler et apprendre chez Jean-Michel Bazire à Sablé-sur-Sarthe. À 17 ans, je ne voulais pas rester dans la structure de mon père. J'avais besoin d'apprendre avec d'autres. Comme mon père et Jean-Michel sont amis, j'ai eu la chance, en 2010, de partir pour un stage qui devait au départ ne durer le temps d'un été ; je suis finalement resté 4 ans ! Jean-Michel, c'est le top niveau ! À la même époque, mes parents ont eu l'opportunité d'acheter 80 hectares de terres à Bouloire pour y installer leur structure d'entraînement de chevaux

« La passion des chevaux a pris le dessus ! »

de course et y créer l'élevage que leurs 50 hectares en région parisienne ne leur permettaient pas d'avoir.

Vous vivez donc dans le monde des courses depuis l'enfance ?

Je suis né en 1993, soit un an après la victoire de mon père sur la plus grande course de trot monté. Même si, quand j'étais jeune, j'adorais le football, la passion des chevaux a pris le dessus. J'ai commencé sérieusement vers l'âge de 12 ans et, à 14 ans, j'intégrais l'école d'équitation de Boissy-Saint-Léger : l'équivalent de l'INSEP⁽¹⁾ pour les courses hippiques. À 16 ans, en 2009, je prenais ma première licence de jockey. Cette même année, j'ai remporté ma première victoire.

Depuis, avec 1 200 victoires à votre actif, vous enchaînez les succès. Comment atteignez-vous de tels chiffres ?

C'est assez caractéristique de notre sport. Dans une réunion de course standard, il y a 8 courses de trot attelé ou monté. Et ce quasiment tous les jours de l'année, avec un moment majeur : le meeting d'hiver de Vincennes qui regroupe 70 jours de courses entre le 1^{er} novembre et le 1^{er} mars.

J'ai participé à un peu moins de 10 000 courses et j'en gagne environ 1 sur 6. Je drive surtout les chevaux de l'écurie familiale, mais je cours aussi sur les chevaux d'autres équipes.

Les courses représentent-elles l'intégralité de votre activité ?

Non, je partage mon temps à égalité entre les courses l'après-midi et l'entraînement des chevaux le matin. Ce sont de véritables athlètes soumis à un entraînement intense. Si j'ai un préparateur mental et un ostéopathe de la team MAM, les chevaux ont aussi suivi médical et ostéopathique. C'est ma responsabilité de les amener à leur performance maximale pour la course, car des courses, il faut en gagner : sans victoires, pas de salaire !

Quels sont vos projets pour l'avenir ?

Aujourd'hui, cela me plaît d'être l'assistant de mon père à Bouloire le matin et faire des courses l'après-midi. On se complète bien avec mon père. Nos années sont bonnes et nous avons de bons chevaux.

(1) Institut National du Sport, de l'Expertise et de la Performance.

TOUT SAVOIR SUR LES PLANTES VIVACES !

Résistantes aux rigueurs du climat, les plantes vivaces présentent l'avantage de repousser chaque année. Le Conseil d'Architecture, d'Urbanisme et de l'Environnement vous dit tout ce qu'il faut savoir pour en mettre dans votre jardin !



Parc Théodore Monod (Le Mans)

Qu'elles aient dû affronter le gel de l'hiver ou les étés caniculaires, les plantes vivaces finissent toujours par repousser ! Elles peuvent être herbacées, c'est-à-dire que leur végétation meurt chaque hiver et repousse au printemps, ou persistantes. Quelques autres, comme la lavande, sont de véritables arbrisseaux.

À planter en complément d'autres végétaux

En complément de tous les autres éléments architecturaux (bois, pierre, point d'eau) ou végétaux (arbres ou arbustes), les vivaces peuvent être plantées en plate-bande (mixed-border) ou en garniture. Pour la 1^{ère} option, il faut choisir des plantes de hauteurs variées, placées en dégradé, avec des couleurs juxtaposées harmonieusement.

Le bon échelonnement des floraisons et la recherche d'un thème particulier (monochrome, feuillage, senteurs, etc.) sont importants.

L'utilisation en garniture exige peu de soins. Elle permet d'aménager des emplacements un peu délaissés car difficiles à appréhender en plate-bande : les endroits humides, caillouteux (pieds de mur, etc.) ou au pied de massifs et de haies. Comme elles restent en place durant de nombreuses années, il est indispensable de préparer soigneusement le sol avant de planter des vivaces. Cela implique d'éliminer totalement les herbes indésirables (chiendent, liseron, etc.) sans utiliser de produits phytosanitaires, pour améliorer la structure et la

fertilité de la terre : apport de terreau, de fumier ou de tourbe. La terre doit être ameublie profondément par l'usage d'une grelinette (fourche à bêcher à deux manches) plusieurs semaines à l'avance permettant ainsi une bonne aération du sol avant la plantation.

Plantation automnale précoce

On peut planter des vivaces en godets presque toute l'année (hors gel et sécheresse). Mais il est conseillé de privilégier l'automne (septembre à novembre) et le printemps (mars à avril) afin de permettre une bonne mise en place du système racinaire de la plante et une bonne autonomie avant les chaleurs. Les mottes doivent être humidifiées avant la plantation et, une fois en terre, l'arrosage doit être copieux

« La préparation du sol, phase la plus importante de la plantation »

(même par temps de pluie). Un paillage organique (paille de lin, de blé ou de miscanthus), sur 7 cm d'épaisseur, évitera la pousse d'herbes indésirables gênant la croissance des vivaces et limitera l'arrosage. Côté soins, au bout de quelques années, certaines touffes de plantes vivaces peuvent épuiser leurs voisines ou s'épuiser elles-mêmes. Il faut les rabattre, les déplanter, les diviser à la main ou à la bêche et planter de nouveaux fragments. Opération à effectuer à l'automne ou au printemps, lorsque la végétation est au repos.

> Fiche à découvrir dans son intégralité sur www.caue-sarthe.com/ nos publications

À VOUS DE JOUER !



Jardins du Petit Bordeaux (Saint-Biez-en-Belin)



Murailles, Cité Plantagenêt (Le Mans)



« Maison, jardin, le CAUE est à la disposition des Sarthois sur tout le territoire depuis 40 ans. Un service public précieux qui maille tout le département au plus près des besoins des habitants. »

Emmanuel Franco
Président du CAUE

Contact : CAUE de la Sarthe
1 rue de la Mariette 72000 Le Mans
02 43 72 35 31
caue.sarthe@wanadoo.fr
www.caue-sarthe.com



72 Sarthe
caue

Conseil d'architecture, d'urbanisme et de l'environnement

LE MANS

➔ NOUVELLE ANTENNE
DE SOLIDARITÉ À COULAINES

« La nouvelle antenne de Coulaines s'inscrit dans un objectif partagé par les élus et les services : améliorer l'implantation territoriale de la Solidarité qui est un fer de lance de l'action sociale de la collectivité. » Dominique Le Mèner, Président du Conseil départemental, Marie-Thérèse Leroux et Véronique Cantin, présidente et vice-présidente de la commission Solidarité, Autonomie, Démographie médicale, ainsi que Brigitte Lecor et Françoise Lelong, conseillères départementales, ont inauguré la nouvelle antenne de Cou-

laines qui fait partie de la circonscription Couronne mancelle.

La création de ce nouveau bâtiment a coûté 1,14 M€. D'une superficie de 870 m², il regroupe les services de la Solidarité départementale présents à Coulaines, précédemment disséminés dans 3 sites. 34 agents y travaillent, couvrant les politiques médico-sociales du Département (enfance, famille, au-



tonomie, travailleurs sociaux, insertion, logement). L'antenne de Coulaines a accueilli environ 8 865 personnes en 2019.

LE MANS

➔ BANQUE ALIMENTAIRE :
DES LOCAUX PLUS GRANDS

Depuis juin, la Banque alimentaire, qui apporte aux personnes en difficulté une aide alimentaire par le don et le partage, occupe de nouveaux locaux, rue des Grandes-Courbes au Mans. Ces bâtiments de 1 400 m² offrent à l'association caritative une surface de stockage 30 % plus grande que leurs précédents locaux, avenue Félix-Geneslay. La Banque alimentaire fournit en effet 700 tonnes de denrées alimentaires à 80 associations et Centres Communaux d'Action Sociale (CCAS).

C'est le Conseil départemental, chef de file de la solidarité en Sarthe, qui a acquis ces bâtiments pour 750 000 € avant de les mettre à titre gratuit à la disposition de la Banque alimentaire. « Leur mission est essentielle », ont rappelé Dominique Le Mèner, Président du Conseil départemental, et Marie-Thérèse Leroux, présidente de la commission Solidarité.



LE MANS

➔ UNE PREMIÈRE STATION
HYDROGÈNE EN SARTHE

Les Sarthois connaissaient déjà le prototype électrique-hydrogène à la carrosserie blanche frappée du logo bleu H24. Ils découvrent désormais le 2^{ème} axe du projet de déploiement de l'hydrogène mené par l'Automobile Club de l'Ouest : une station hydrogène installée à proximité de l'aérodrome du Mans, à 2 pas du mythique Circuit des 24 Heures. Elle a été inaugurée en présence de Dominique Le Mèner, Président du Conseil départemental et du Syndicat mixte du Circuit des 24 Heures, Pierre Fillon, président de l'ACO, Christelle Morançais, présidente du Conseil régional, et Stéphane Le Foll, maire du Mans. **Cette plateforme hydrogène permettra de faire le plein pour les véhicules zéro émission, à l'instar des bus, des camions ou des véhicules de flotte du futur.** « C'est une formidable opportunité pour la Sarthe ! » s'est félicité Dominique Le Mèner.

CANTON D'ÉCOMMOY

→ FEUX DE FORÊTS : LES SAPEURS-POMPIERS MOBILISÉS

Département le plus boisé des Pays de la Loire, la Sarthe « est de plus en plus menacé par les feux d'espaces naturels qui surviennent dans un contexte évident de réchauffement climatique », a souligné Dominique Le Mèner, Président du Conseil départemental et du SDIS, à Marigné-Laillé, en présence, entre autres, de Martine Crnkovic, conseillère départementale, Stéphane Le Foll, pré-

sident de la Communauté urbaine du Mans, et du colonel Christophe Burbaud, directeur du SDIS.

En Sarthe, ce sont **2 500 sapeurs-pompiers professionnels et volontaires, affectés dans 75 centres d'incendie et de secours**, qui luttent au quotidien contre les feux de forêt. En mars 2021, ils seront épaulés par un réseau de vidéo-détection et de localisation des feux d'espaces naturels.



SARTHE

→ S'ÉVADER AVEC LA VÉLOBUISSONNIÈRE !

Sur 250 km en Sarthe, dont 38 km de voies vertes, la Vélobuissonnière (ex-V44) traverse des lieux pleins de charme, de Saint-Léonard-des-Bois à La Flèche, en passant par Le Mans ou Fillé-sur-Sarthe.

Le tronçon de cet itinéraire cyclotouriste allant du Spaycific'zoo à l'île MoulinSart a été inauguré en présence de Véronique Rivron, présidente de Sarthe Tourisme et de la commission Attractivité du Département ; Patrick Desmazières, conseiller départemental chargé du développement du tourisme fluvial et fluvestre ; Delphine Delahaye et Emmanuel Franco, conseillers départementaux du canton.

« La Vélobuissonnière est un nom qui aspire à l'évasion », a rappelé Véronique Rivron. « Elle connecte la Sarthe à de grands itinéraires nationaux, comme la Véloscénie (Paris / Le Mont-Saint-Michel), la Vélo Francette (La Rochelle / Ouistreham) et la Loire à Vélo. Elle s'inscrit aussi dans le développement de l'itinérance mené par le Département. »

SARTHE

→ SARTHE ENDURANCE PHOTOS



Pour sa 10^{ème} édition, le concours Sarthe Endurance Photos, organisé par le Conseil départemental de la Sarthe, en partenariat avec l'Automobile Club de l'Ouest (ACO), l'Union des Journalistes de Sport en France (UJSF), Auto Hebdo et Le Maine Libre, a récompensé 16 clichés. Les gagnants ont reçu leurs récompenses à l'Abbaye Royale de l'Épau.

SARTHE

→ PRÈS DE 1 000 ENFANTS À SARTHE DESTINATION SPORT



Malgré la crise sanitaire, la tournée Sarthe Destination Sport, organisée par le Département et le CDOS, a permis à près de 1 000 enfants, âgés de 6 à 15 ans, de découvrir 14 disciplines sportives (ici, du karaté à Louplande) dans le respect des gestes barrières.

CANTON DE LA SUZE-SUR-SARTHE**→ UNE ÉCLUSE TÉMOIN
À ROËZÉ-SUR-SARTHE**

Fort du succès rencontré en 2019 avec 81 animations réparties sur 37 communes sarthoises ayant réuni près de 40 000 visiteurs, le Département a lancé la saison 2 de sa biennale culturelle consacrée à l'itinérance. C'est dans ce cadre qu'une écluse témoin, mettant en valeur l'histoire de la rivière Sarthe et la politique du Département en termes d'itinérance, a été installée à Roëzé-sur-Sarthe. Elle a été inaugurée par Dominique Le Mèner, Président du Conseil départemental, Véronique Rivron, présidente de la commission Attractivité du Département, Emmanuel Franco et Laurent Hubert, conseillers départementaux, et Catherine Taureau, maire.

**SARTHE****→ LES NOUVEAUX MAIRES
ACCUEILLIS PAR LE
CONSEIL DÉPARTEMENTAL**

Très Haut Débit, solidarité, aménagement du territoire, démographie médicale, attractivité : les maires, adjoints et présidents d'EPCI ont été invités à l'Abbaye Royale de l'Épau afin de découvrir l'étendue du champ d'action départemental, via la présentation des différentes commissions par leurs présidents. « Le Département est là pour vous accompagner », a rappelé Dominique Le Mèner, Président du Conseil départemental. 9 stands consacrés aux politiques publiques du Département étaient ainsi à la disposition des élus locaux afin qu'ils puissent échanger avec les services du Département, les présidents de commissions ainsi que le SDIS.

CANTON DE CHANGÉ**→ UN FONDS PARTICIPATIF POUR LE GISANT DE BÉRENGÈRE**

Depuis le XIII^{ème} siècle, le gisant de la Reine Bérengère a été déplacé à plusieurs reprises pour, finalement, être installé dans la salle capitulaire de l'Abbaye Royale de l'Épau. Afin d'améliorer les conditions de conservation mais aussi de présentation du tombeau de Bérengère de Navarre, le Département a lancé un projet de déplacement dans l'abbatiale. « Les études ont montré que c'était sa place originelle », a souligné Dominique Le Mèner, Président du Conseil départemental. **« Ce déplacement est également la consécration de 35 ans de restaurations et de développement touristique de l'Abbaye Royale de l'Épau menés par le Département. »**

En présence de Véronique Rivron, présidente de la commission Attractivité du Département et de Sarthe Culture, de François Jeanneau, architecte des Mo-



numents Historiques, et Thierry Berthé, délégué départemental de la Fondation du Patrimoine, une collecte de dons a été lancée pour la restauration de ce gisant. Le coût de ce déplacement, accompagné

par la Direction Régionale des Affaires Culturelles des Pays de la Loire, s'élève à 142 631 €. La Fondation du Patrimoine espère collecter 42 000 €. Pour participer : www.fondation-patrimoine.org



SARTHE

➔ HOMMAGE AU CAPITAINE ÉRIC MONROY

Le Conseil départemental de la Sarthe s'associe à la douleur de la famille et des collègues d'Éric Monroy, policier décédé dans l'exercice de ses missions, jeudi 6 août 2020.

Il s'appelait Éric Monroy. Âgé de 43 ans, cet ancien sapeur-pompier volontaire, père de 3 filles de 5, 12 et 15 ans, était policier depuis 2001. Habitant Arçonnay, dans le Nord-Sarthe, il avait intégré le commissariat du Mans en 2018.

Jeudi 6 août 2020, vers 4 heures du matin, Éric Monroy est décédé dans l'exercice de ses missions, renversé par un chauffard, avenue Olivier-Heuzé, au Mans. Le jour même, le ministre de l'Intérieur Gérald Darmanin se rend à l'hôtel de police du Mans pour échanger avec les collègues du policier décédé. À ses côtés, Dominique Le Mèner, Président du Conseil départemental, est présent pour « partager dans le recueillement toute l'émotion ressentie à la suite de ce drame et pour réitérer le soutien du Département et de

tous les Sarthois aux forces de l'ordre et de sécurité publique ».

Éric Monroy était brigadier à Police Secours. « Toutes les 10 secondes en France, Police Secours reçoit un appel. Toutes les 30 minutes, un policier ou un gendarme doit faire face à un refus d'obtempérer. Toutes les demi-heures, ils risquent de rencontrer la mort », a rappelé le ministre de l'Intérieur.

« La France a perdu un grand policier »

Une semaine plus tard, à la cité administrative Paixhans, un hommage national a été rendu à Éric Monroy, en présence de ses collègues, de sa famille, de gendarmes, de magistrats et d'élus locaux. Emmanuel Morin, directeur départe-

mental de la sécurité publique, a cité le policier décédé à l'ordre de la Nation, saluant « un policier dynamique, courageux et d'un dévouement exemplaire ».

Élevé au grade de capitaine à titre posthume, Éric Monroy a également reçu la Croix de la Légion d'honneur. « La France a perdu un grand policier », a déclaré le ministre de l'Intérieur. Le 3 août dernier encore, avec ses collègues, Éric Monroy a sauvé la vie d'un homme qui voulait mettre fin à ses jours, en risquant la sienne. « Vous êtes le visage du courage et de la République. »

À l'issue de la cérémonie, une minute de silence a été observée dans tous les commissariats et les gendarmeries de France.

La France a rendu un hommage national à Éric Monroy, le 12 août au Mans. ↑

LEFRANC BOURGEOIS : 300 ANS DE SAVOIR-FAIRE

Qu'est-ce qui unit Matisse, Picasso, Versailles, la Sarthe et des millions de peintres à travers le monde ? Lefranc Bourgeois. Plus qu'une simple marque de peinture, ce sont 300 ans d'histoire et d'innovation au profit de la création artistique et de la couleur.

Ses bâtiments blancs sont visibles à l'intersection de la rocade nord et de la route d'Alençon (RD 338). C'est l'usine Colart International, connue des Sarthois comme l'usine « Lefranc Bourgeois ». C'est ici qu'en 1965, l'entreprise issue de la fusion des maisons Lefranc et Bourgeois décida d'implanter sa nouvelle usine et son siège social.

Depuis cette date, la Sarthe est le lieu de naissance de certaines des marques de peinture les plus prestigieuses de la planète. De l'huile à l'aquarelle en passant par les gouaches, les acryliques et autres techniques, la couleur a trouvé en Sarthe sa plus belle expression : fournir aux artistes les moyens de concrétiser leurs visions.

De la Seine à Versailles

Retour en 1720, sur les bords de la Seine. Charles Laclef, l'ancêtre de la famille Lefranc, collabore alors avec l'artiste Siméon Chardin, pour créer ses premières couleurs et donner naissance à l'industrie des beaux-arts. Quelques années plus tard ce chimiste passionné devient fournisseur officiel de peintures pour le château de Versailles, gagnant ainsi une renommée internationale.

Donner naissance à l'impressionnisme

Le développement des activités des Laclef, devenu Lefranc, est permanent. Jusqu'en 1859 et une invention française majeure pour l'histoire de l'art : le conditionnement des peintures



Le magasin de Charles Laclef au tournant des XIX^e et XX^e siècles. ↑

ures dans des tubes munis de bouchons à vis ! Cela peut paraître anodin mais, grâce à cela, les artistes ont pu sortir de leur atelier pour peindre en extérieur, rapidement, au gré des changements de lumière. L'impressionnisme était né ! Et avec lui, la famille Lefranc obtenait une place de choix dans l'histoire de l'art.

À la même époque, Joseph Bourgeois, lui aussi tourné vers la recherche et l'innovation artistique, développait un procédé d'extraction de la garance (plante tinctoriale) et fondait son entreprise.

Le Mans, Lefranc Bourgeois et les autres

De la seconde moitié du XIX^{ème} siècle à la première du XX^{ème} siècle, les deux entreprises ne cessèrent de croître et d'inventer des nouvelles techniques et de nouveaux pigments pour des artistes aussi célèbres que Picasso ou Matisse. Et c'est dans une évolution assez logique que Lefranc et Bourgeois fusionnèrent en 1965 pour tirer parti de leur complémentarité. Alors que la marque Lefranc Bourgeois fête ses 300 ans, l'usine du Mans, désormais intégrée au groupe anglais Colart International, continue à créer parmi les plus belles couleurs au monde.



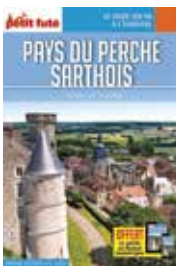
Livres du moment



ET SI ON CAÔSSAIT PATOIS !

« Décrouillez bin grand vos z'ourelles ! » (« Ouvrez bien grand vos oreilles ») pour les histoires de Fernand Legeard, récits épiques et anecdotes en patois du pays mainiot (c'est-à-dire le Maine). Installé depuis plus de 40 ans dans le Nord-Sarthe, l'écrivain neuf-châtellois rend hommage à la langue, à l'accent et aux coutumes de son enfance comme de la Sarthe rurale dans cet ouvrage très accessible, même aux non-initiés.

Éd. L'Étrave, 16 €, 176 p.



LE PETIT FUTÉ, PAYS DU PERCHE SARTHOIS

De Saint-Calais à Lavaré, de Vibraye à Tuffé, en passant par La Ferté-Bernard, le Perche Sarthois est un des nombreux mondes à explorer en Sarthe ! Conçu en collaboration avec le Pays du Perche Sarthois, ce Carnet de voyage du Petit Futé détaille les richesses, les atouts et les bonnes adresses de ce territoire pour y planifier votre prochain week-end !

Éd. Le Petit Futé, 4,95 €, 144 p.

i ENCORE PLUS D'ÉVÉNEMENTS SUR WWW.SARTHE.FR



DU 3 AU 7 NOVEMBRE
→ Le Mans, Allonnes, La Ferté-Bernard, La Flèche
bebop-festival.com

BEBOP FESTIVAL

Dès qu'approchent les frimas de novembre, les Sarthois se réchauffent en pensant à Bebop, incontournable festival musical et solidaire ! Pour cette édition 2020, les équipes de Bruno Le Roy proposent une fois encore une programmation mêlant différents styles (électro, rock, pop, urbain, etc.) dans plusieurs lieux en Sarthe. Parmi les têtes d'affiche, **Chinese Man**, **Suzane** ou encore **Woodkid** créeront l'événement sur la scène du Parc des Expositions tandis que l'Allemande **Ayo** chantera ses succès à l'espace Athéna de La Ferté-Bernard ! Chez les nouveaux talents, **Aune** et **Hervé** assureront le lancement de l'événement automnal à Allonnes, salle Jean Carmet, quand **P.R2B** chantera la Dolce Vita dans le cadre magique de la Halle au Blé, à La Flèche !

Les autres artistes programmés : Caballero & Jeanjass, Catastrophe, La P'tite Fumée, Molto Morbidi, Pouno, Rudeboy, Susanoô (artiste manceau) et Venus VNR.

JUSQU'AU 18 OCTOBRE

Exposition
LA QUINZAINE RADIEUSE
→ Piacé
www.piaceleradieux.com

3 & 4 OCTOBRE

Théâtre de rue
« LE MAGNIFIQUE BON À RIEN »
Par Chicken Street
→ Sablé-sur-Sarthe et Le Bailleul
www.lentracte-sable.fr

DU 3 AU 11 OCTOBRE

Manifestation
FÊTE DE LA SCIENCE
→ Plusieurs lieux en Sarthe
www.fetedelascience.fr

DU 5 AU 10 OCTOBRE

Littérature
FAITES LIRE !
→ Le Mans
www.la25eheuredulivre.fr

DU 9 AU 11 OCTOBRE

Sport mécanique
GRAND PRIX DE FRANCE MOTO
→ Circuit Bugatti, Le Mans
www.gpfrancemoto.com

DU 16 AU 18 OCTOBRE

Architecture
LES JOURNÉES NATIONALES DE L'ARCHITECTURE
→ Le Mans
www.caue-sarthe.com

DU 17 OCTOBRE AU

1^{ER} NOVEMBRE
Jeunesse
GRAINES D'IMAGES JUNIOR
→ 10 villes sarthoises
Tarif unique : 4 €
www.grainesdimages.com

23 OCTOBRE

Football
LE MANS FC – LAVAL
→ MMArena, Le Mans
www.lemansfc.fr

2 NOVEMBRE

Basket
MSB – CSP LIMOGES
→ Antarès
www.msb.fr

7 & 8 NOVEMBRE

Sport mécanique
24 HEURES CAMIONS
→ Circuit Bugatti, Le Mans
www.lemans.org

21 & 22 NOVEMBRE

Course à pied
CROSS LE MAINE LIBRE ALLONNES SARTHE
→ Allonnes
www.cross-allonnes.com

DU 27 AU 29 NOVEMBRE

Bande dessinée
FESTIVAL BD MANIA
→ L'Éolienne, Arnage
www.arnage.fr

DU 3 AU 6 DÉCEMBRE

Musique
10^{ÈME} SO BLUES FESTIVAL
→ Chorus et PCC, Le Mans
www.europajazz.fr

MAJORITÉ DÉPARTEMENTALE (DROITE, CENTRE ET INDÉPENDANTS)

S'installer en Sarthe : la bonne résolution de la rentrée !

L'été a débuté par un déconfinement aux contours flous, entre nouvelles règles sanitaires, envie de nouveaux horizons et doutes vis-à-vis de la rentrée... La page est tournée et l'agenda est ouvert à la page de septembre. Les élèves ont enfin retrouvé leurs classes, sourires dissimulés derrière leurs masques. Leurs parents ont retrouvé leurs bureaux. Sortez cahiers, stylos et gels hydro, avez-vous retenu vos leçons des mois passés ? Solidarité envers les plus fragiles, prise de conscience écologique, reprise nécessaire d'une nouvelle dynamique économique... Le confinement et la crise sanitaire nous ont poussé à nous interroger sur nos valeurs et la place de chacun dans notre société. Les Départements, autrefois menacés d'extinction, se sont révélés les interlocuteurs privilégiés pour répondre aux

problématiques de proximité. Le Conseil départemental a mis son budget, ses agents, ses idées, au service des Sarthois pendant et au sortir de la crise. Un plan de relance départemental de 18M€ a été voté par les élus de la majorité départementale en juillet dernier. Parmi les nombreuses actions y figurant, contribuant à la reprise de l'activité du territoire, on retrouve une campagne de communication d'envergure nationale.

Après avoir attiré des « Sarthe explorer » tout l'été, le Département veut recruter de nouveaux habitants. La presse en a fait les gros titres : en juin, 54% des Franciliens étaient prêts à quitter Paris. La campagne « Lancez-vous en Sarthe » s'affichait sur le quai du métro dès le 15 août passé pour leur rappeler cette idée. Histoire que les bonnes résolutions du déconfinement ne se soient pas évaporées dans les vapeurs de crème solaire, le Département de la

Sarthe a été le premier territoire à vouloir séduire ceux qui aspireraient à changer de vie. La Sarthe peut répondre aux besoins de connexion et de déconnexion. Très Haut Débit, connexions rapides vers Paris, immobilier accessible, nature préservée... autant d'arguments auxquels un Francilien n'est pas insensible. Mais pour tirer son épingle du jeu, la Sarthe a un autre atout : le sourire. Et dans le métro, ça change tout... Les témoignages des 6 ambassadeurs sont autant d'exemples de la sincérité et de l'authenticité du message. Autant d'exemples de réussites, que le territoire a à cœur de promouvoir. Car oui, « Se lancer en Sarthe », c'est oser la réussite ! C'est parier sur une qualité de vie indéniabla, des conditions facilitées pour entreprendre, une vie culturelle et sportive riche. Se lancer en Sarthe, c'est pouvoir télétravailler avec l'assurance d'un débit illimité grâce à la fibre optique déployée par le Département.

« Se lancer en Sarthe », c'est monter dans un train à 7h54 pour être à sa réunion de 9h à Montparnasse. « Se lancer en Sarthe », c'est être accueilli pour développer ses projets. Construire une base de surf électrique, fonder une start-up de niche, développer des applications de e-médecine, un pôle de cancérologie, des espaces de coworking, préparer les Jeux Olympiques ou tout simplement construire le siège social d'une entreprise employant près de 15 000 personnes, en Sarthe, on réussit et on profite de sa réussite. Le Département a peut-être perdu la compétence économique en 2015... mais il n'a pas perdu sa capacité à fédérer tous les acteurs de l'attractivité. Tous unis dans cette nouvelle démarche, afin que les Franciliens d'hier deviennent les Sarthois de demain !

GROUPE DES ÉLUS DE GAUCHE ET RÉPUBLICAINS

Earta, la marche de la dernière chance ?

L'entreprise Earta, spécialisée dans le recyclage des invendus de la presse, se retrouve aujourd'hui au bord du gouffre. Elle est victime des conséquences provoquées par la liquidation de Presstalis qui a désorganisée toute la distribution de la presse. Sans son principal client pour lequel elle assure le tri des invendus, l'entreprise est menacée de disparition. À la suite de la restructuration du groupe Presstalis, devenu France Messagerie, le mandat d'Earta n'a pas été renouvelé. Ce contrat représente plus de 30% de son chiffre d'affaires, soit environ 2,6 millions

d'euros par an. Sans France Messagerie, Earta pourrait se retrouver en faillite.

Earta a été fondée en 2001, elle accueille des travailleurs en situation de handicap. Sur le plan régional, Earta a 250 employés, dont 220 sont des travailleurs en situation de handicap. En Sarthe l'entreprise est installée sur des sites au Mans (Le Ribay et aux MMA), à Voivres-lès-le-Mans, et elle compte 150 salariés en Sarthe.

Les salariés de l'entreprise ont entamé une « handimarche » qui a quitté Nantes le 17 août et qui va les mener à l'Élysée où ils espèrent être reçus par le Président de la République Emmanuel Macron. Cette marche est

née d'une volonté collective de se battre pour les valeurs humaines de l'entreprise. Ils interpellent Xavier Niel, actionnaire, et Louis Dreyfus, président du directoire du journal Le Monde, qui a négocié la reprise de Presstalis et qui a reçu 120 M€ de l'État. On pourrait penser que l'argent public servirait à aider les salariés les plus en difficulté.

Le groupe des élus de gauche et républicains du Conseil départemental soutient cette action et demande expressément que soit débloquée la situation actuelle et que les emplois soient préservés pour maintenir la dignité des salariés de Earta.

L'ALTERNATIVE

Nous félicitons le Département pour la dotation en masques gratuits aux collégien-ne-s de la Sarthe, mais quand l'État impose il ne devrait pas se décharger sur les collectivités locales. Nous exigeons la gratuité des masques pour tou-te-s, qui est un impératif sanitaire et solidaire !



© Adobe Stock

**Découvre un métier
pour demain !**

stage3e.sarthe.fr

**Grâce au Département de la Sarthe,
pars gagnant dans ta recherche de
stage !**

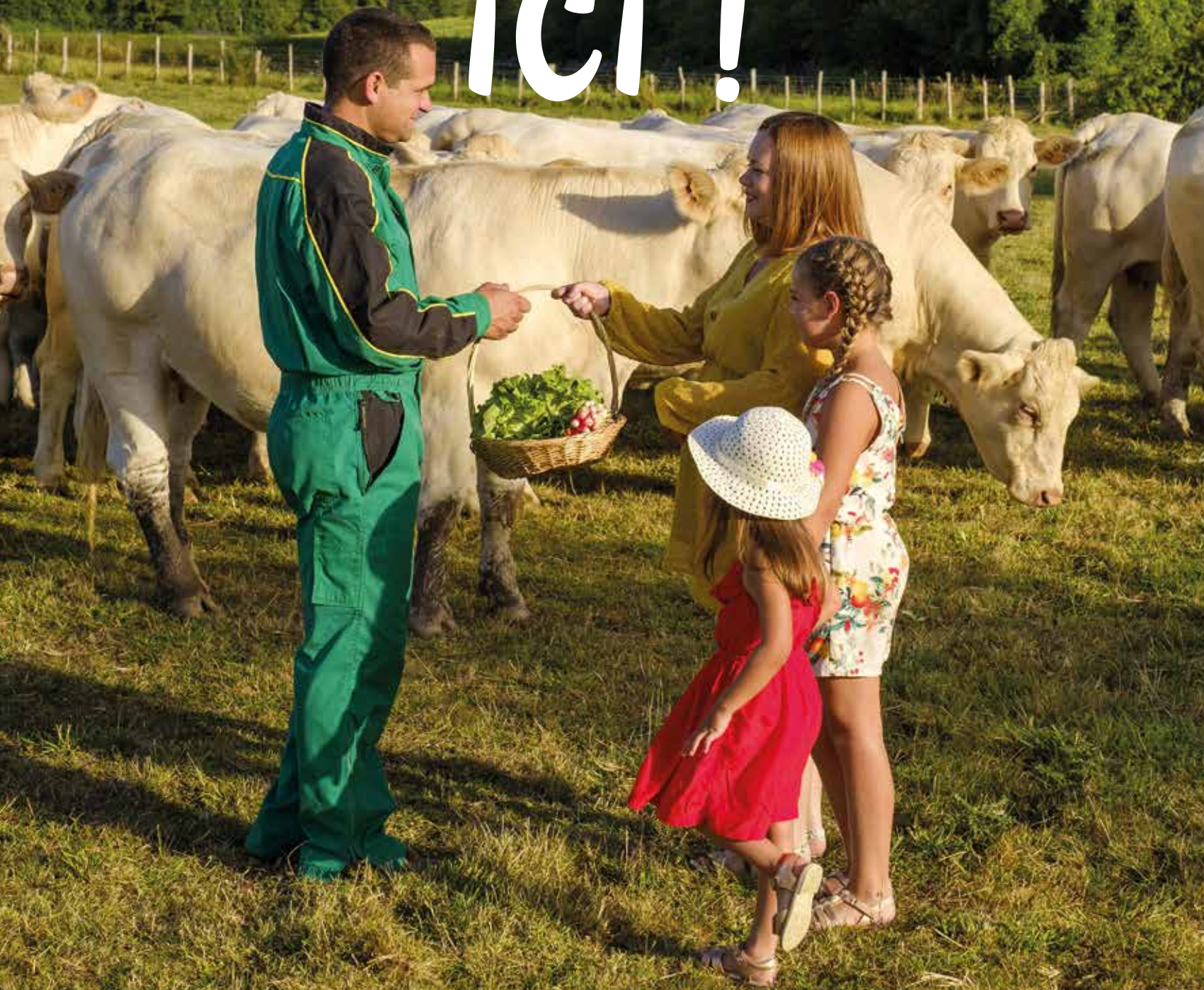
Tu es élève en 3^e ? Tu recherches ton stage d'observation ? Connecte-toi sur le site stage3e.sarthe.fr et trouve ton stage en quelques clics. Avec plus de 500 offres en ligne, postule en toute simplicité !

Sarthe
Le Département



www.sarthe.fr

En **SARTHE**,
bien manger commence
ici !



FIERS DE NOS AGRICULTEURS !
FIERS DE NOS PRODUITS !

